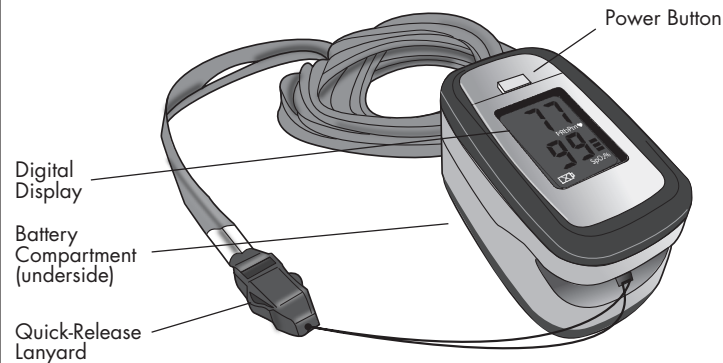


SMARTHEART™

Pulse Oximeter Model #11-50K



THANK YOU FOR PURCHASING A SMARTHEART PULSE OXIMETER. PLEASE READ THESE INSTRUCTIONS CAREFULLY TO ENSURE PROPER USE AND SAFE OPERATION OF YOUR PULSE OXIMETER.

INTRODUCTION

Please read all instructions carefully prior to first use.

Thank you for purchasing a SmartHeart Pulse Oximeter. With proper care and use, your SmartHeart Pulse Oximeter will provide you with many years of reliable service. The SmartHeart Pulse Oximeter measures user blood oxygen saturation (SpO2) and pulse rate information for sports and aviation activities in a small, portable, easy-to-use device.

The SmartHeart Pulse Oximeter is intended for use for persons engaging in sporting and aviation activities. Persons who need SpO2 and pulse rate measurements because of a medical condition should not use the SmartHeart Pulse Oximeter and should consult with their physician.

IMPORTANT SAFEGUARDS - CARE AND SAFETY INFORMATION

OPERATING CAUTIONS AND WARNINGS

- Keep unit and lanyard out of reach of children as the included lanyard may present an entanglement or choking hazard to small children. Adult supervision required; never leave children unattended with unit or lanyard.
- To avoid electrical shock keep the unit away from water; never immerse the unit in liquid as this will damage the unit
- Do not handle the unit with wet hands
- Do not use the unit if it has been submersed in water or dropped
- If any abnormality in product function occurs, discontinue use until the unit has been examined; discontinue use and return to the manufacturer for review and replacement under the terms of the two-year warranty
- Do not shake the unit when in operation
- Do not disassemble the unit or attempt to repair it

OPERATING CAUTIONS AND WARNINGS

- Never tie or tape SmartHeart Pulse Oximeter to your finger
- Explosion hazard: do not use the product in an explosive atmosphere

STORAGE CAUTIONS AND WARNINGS

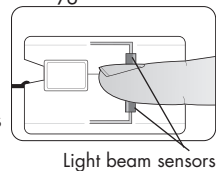
- Never store the SmartHeart Pulse Oximeter the unit in direct sunlight, high temperature or humidity
- Keep the unit out of reach of small children

CLEANING CAUTIONS AND WARNINGS

- Never immerse the device in water to clean as it may be damaged
- Follow the included instructions for cleaning the unit after each use; if the unit has not been used for an extended period, the device should be cleaned prior to use.

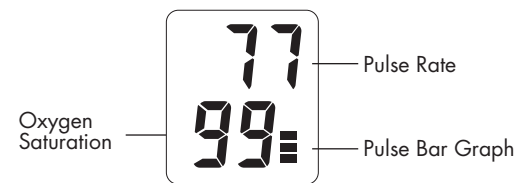
HOW THE SMARTHEART PULSE OX WORKS

The Pulse Oximeter works by shining two light beams into the small vessels or capillaries of the finger to determine the user's the blood oxygen saturation percentage and pulse rate that is then displayed on the Pulse Oximeter's screen. The unit uses the phrase "SpO2" to identify the oxygen saturation level and displays it as a percentage of full capacity (100%). Pulse rate is identified by the phrase "PR bpm" and is displayed as beats per minute.



DIGITAL DISPLAY FEATURES

When in use, the Pulse Oximeter display reflects a 'live' reading of the wearers current SpO2 and PR bpm. The vertical display orientation can easily be read by the user or a caregiver that may be assisting the user.



USING YOUR PULSE OX

The Pulse Oximeter may be used while the user is seated, standing or lying down. The user should not be walking or running during measurements and should take care not to excessively move the arm or hand where the oximeter is attached.

PRIOR TO USE

Keep the sensors clean to help ensure accurate readings. Before and after each use, carefully swab inside the unit with a soft cloth or cotton swab with rubbing alcohol. Do not pour the alcohol directly on or into the unit.

Dirty hands or nail polish (especially dark shades) can also affect reading accuracy. Washing your hands and/or removing any nail polish prior to use to help ensure accurate readings.

Suitable for use on any finger (excluding the thumb). In most instances, the index or middle finger work best.

USING YOUR PULSE OX

1. Squeeze the hinged end of the unit to open the measurement side of the unit.
2. Insert your finger nail side up into the unit until resistance is felt. The unit should gently close below the first knuckle of the finger, and the sensors inside the unit should align with the finger nail and pad at the tip of the finger, Fig 1.
3. Press the power button to turn the unit on. Solid dashes (—) will appear on the display for a few seconds, Fig 2.
4. The display will begin to show the oxygen saturation (SpO2) and pulse rate (BPM) measurements, Fig 3.

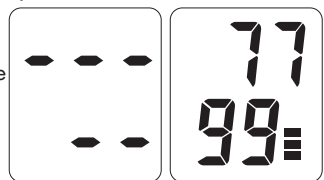
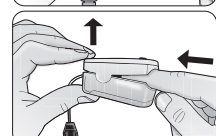
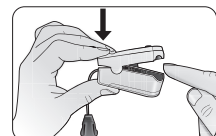


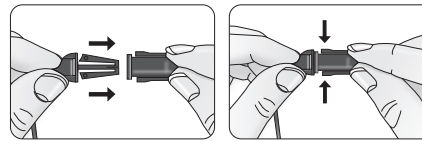
Fig. 1 Fig. 2 Fig. 3

Take care to not move excessively during monitoring. These are active readings and may fluctuate slightly as you observe the display, responding to your heart rate (bps) and other factors.

5. The Pulse Oximeter is intended for spot-checking blood oxygen saturation and pulse rate readings and should not remain on the finger for more than a few minutes at a time.
6. Remove the unit from the finger. The unit will automatically turn off after 5 seconds.
7. Clean the unit as directed before storage.

QUICK-RELEASE LANYARD

The lanyard features a quick-release clip for easy release while in use.



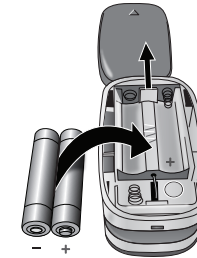
CHOKING HAZARD-The included lanyard may present an entanglement or choking hazard to small children. Adult supervision required; never leave children unattended with unit or lanyard.

BATTERY INSTALLATION AND REPLACEMENT

This unit comes complete with 2 AAA batteries.

It is necessary to replace the batteries when the Low Battery symbol is illuminated on the display or when the device does not turn on after the power button is pressed.

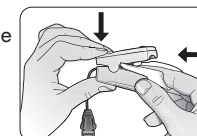
1. Slide off the battery cover.
2. Insert or replace 2 AAA batteries into the battery compartment, ensuring to match the indicated polarity symbols.
3. Replace the battery cover.
4. It is recommended to remove the batteries if the unit will not be used for an extended period of time.



Always use new batteries. Do not mix alkaline, standard or rechargeable batteries. Please dispose of batteries according to local recycling regulations.

CARE AND MAINTENANCE

Before and after each use, carefully swab inside the unit with a soft cloth or cotton swab with rubbing alcohol. Do not pour the alcohol directly on or into the unit.



The unit should be stored in a dry environment, within the ideal temperature range of -40°F-140°F (-40°C-60°C).

TROUBLESHOOTING

SpO2 or PR is not displaying a reading though the power is on

- The user's oxygen level is too low to be measured; consult your physician if the measurement cannot be read
- Reinsert the finger, remain still

SpO2 or PR display readout is unstable and fluctuating highly

- Finger may not inserted deep enough
- Finger may be trembling, try to remain still

The unit will not turn on

- Ensure the batteries have been properly installed
- Replace the batteries
- If the unit will not turn on after changing batteries, consult Customer Care

Display screen goes blank

- The unit will automatically shut-off after 5 seconds if no finger is inserted
- Check the batteries and replace if needed

PRODUCT SPECIFICATIONS

NAME	SmartHeart Pulse Oximeter
MODEL NUMBER	11-50K
DISPLAY SYSTEM	Digital display/LED
POWER SOURCE	2 "AAA" batteries
SPO2 MEASURING RANGE	0-100%
SPO2 ACCURACY	70-100%, ±2%
PULSE RATE MEASURING RANGE	30-250 bpm
PULSE RATE ACCURACY	30-250 bpm, ±2 bpm
AUTOMATIC SHUT-OFF	After 5 seconds of no indication on the sensors
OPERATION ENVIRONMENT	Temperature 50°F – 104°F (10°C – 40°C); Humidity ≤75%
STORAGE ENVIRONMENT	Temperature -40°F – 140°F (-40°C – 60°C); Humidity ≤95%
UNIT DIMENSIONS	2-1/4" x 1-1/8" x 1-1/4"
UNIT WEIGHT	2 oz. (with batteries); 1.2 oz (without batteries)

Specifications are subject to change without notice

ONE-YEAR LIMITED WARRANTY

Congratulations on your purchase of a SmartHeart Pulse Oximeter. Your SmartHeart Pulse Oximeter is covered by the following limited warranty commencing upon the date of purchase for a period of one years, and subject to the following terms and conditions:

Veridian Healthcare warrants that its SmartHeart Pulse Oximeter will be free from defects in materials and workmanship under normal consumer usage for as long as the original purchaser owns the product.

Periodic maintenance, repair and replacement of parts due to normal wear and tear are excluded from coverage. Defects or damage that result from: (a) improper operation, storage, misuse or abuse, accident or neglect, such as physical damage (cracks, scratches, etc.) to the surface of the product resulting from misuse; (b) contact with liquid, water, rain, extreme humidity or heavy perspiration, sand, dirt or the like, extreme heat, or food; (c) use of the SmartHeart Pulse Oximeter for commercial purposes or subjecting the SmartHeart Pulse Oximeter to abnormal usage or conditions; or (d) other acts which are not the fault of Veridian, are excluded from coverage. This warranty does not cover batteries or other power sources that may be provided with, or used with the SmartHeart Pulse Oximeter.

If the SmartHeart Pulse Oximeter fails to conform to this limited warranty, return the SmartHeart Pulse Oximeter to: Veridian Healthcare, Attn: Repair Department, 1175 Lakeside Drive, Gurnee, IL, 60031. When returning a product, please also include: (i) a copy of your receipt, bill of sale or other comparable proof of purchase; (ii) a written description of the problem; and (iii) your name, address and telephone number. Carefully package the product to avoid any damage that may occur while in transit; shipping insurance with returned receipt is recommended. At our option, Veridian Healthcare will repair or replace the unit found to be defective in materials or workmanship under normal consumer usage. The purchaser will be notified of any additional repairs required prior to completing the repair, and will be responsible for parts charges, if any, and repair charges not covered by this limited warranty.

EXCEPT AS PROVIDED FOR IN THIS LIMITED WARRANTY, ALL EXPRESS AND IMPLIED WARRANTIES AND CONDITIONS ARE DISCLAIMED, INCLUDING WITHOUT LIMITATION THE IMPLIED WARRANTIES OF MERCHANTABILITY AND FITNESS FOR A PARTICULAR PURPOSE. THE REPAIR OR REPLACEMENT AS PROVIDED UNDER THIS LIMITED WARRANTY IS THE EXCLUSIVE REMEDY OF THE CONSUMER, AND IS PROVIDED IN LIEU OF ALL OTHER WARRANTIES, EXPRESS OR IMPLIED. IN NO EVENT SHALL VERIDIAN HEALTHCARE BE LIABLE, WHETHER IN CONTRACT OR TORT (INCLUDING NEGLIGENCE) FOR DAMAGES IN EXCESS OF THE PURCHASE PRICE OF THE PRODUCT, OR FOR ANY INDIRECT, INCIDENTAL, SPECIAL OR CONSEQUENTIAL DAMAGES OF ANY KIND, OR FOR DAMAGES TO, OR LOSS OF, OTHER PROPERTY OR EQUIPMENT OR PERSONAL INJURIES TO THE FULL EXTENT THESE DAMAGES MAY BE DISCLAIMED BY LAW.

Some states and jurisdictions do not allow the limitation or exclusion of incidental or consequential damages, or limitation on the length of an implied warranty, so the above limitations or exclusions may not apply to you. This warranty gives you specific legal rights, and you may also have other rights that vary from state to state or from one jurisdiction to another.

**Toll-Free Customer Care Help Line: 1-866-326-1313
Monday – Friday 8:30 a.m. – 4:30 p.m. CST**

VERIDIAN HEALTHCARE

SmartHeart™
Manufactured for
Veridian Healthcare
1175 Lakeside Drive
Gurnee, IL 60031

Made in China
#93-1147 09/22
©2022 Veridian Healthcare, LLC

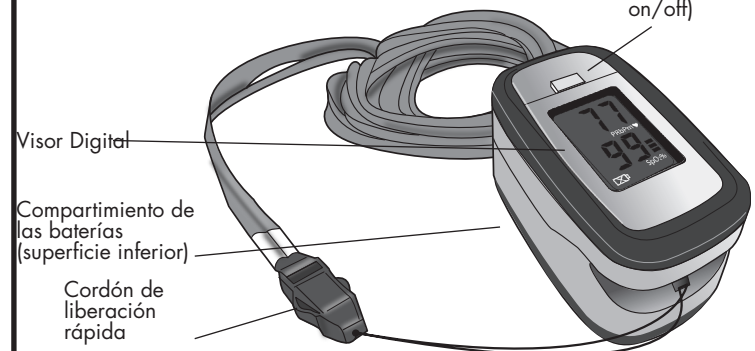
INSTRUCTIONS • ENGLISH

SMARTHEART™

Oxímetro de Pulso

Modelo #11-50K

POWER Botón de encendido/apagado-on/off



GRACIAS POR COMPRAR UN OXÍMETRO DE LUJO DEL PULSO DE LA ATENCIÓN SANITARIA DE SMARTHEART. LEA POR FAVOR ESTAS INSTRUCCIONES DE ASEGURAR CUIDADOSAMENTE USO APROPIADO Y LA OPERACIÓN SEGURA DE SU OXÍMETRO DEL PULSO.

INTRODUCCIÓN

Por favor, lea atentamente todas las instrucciones antes de usar.

Gracias por haber adquirido un oxímetro de pulso SmartHeart. Con el cuidado y uso adecuados, su oxímetro de pulso le brindará muchos años de servicio confiable. El oxímetro de pulso mide la saturación de oxígeno en la sangre del usuario (SpO2) y ofrece información sobre la frecuencia de su pulso en actividades deportivas y aeronáuticas con un pequeño dispositivo portátil y fácil de usar.

El oxímetro de pulso está diseñado para el uso de personas que se dedican a actividades deportivas y aeronáuticas. Las personas que necesitan mediciones de SpO2 y de la frecuencia del pulso debido a una situación médica no deben usar el oxímetro de pulso y deben consultar con su médico.

IPROTECCIÓN IMPORTANTE - INFORMACIÓN DE CUIDADO Y SEGURIDAD

PRECAUCIONES GENERALES Y ADVERTENCIAS

- Mantenga la unidad y el cordón de seguridad fuera del alcance de los niños, ya que el cordón incluido puede presentar un peligro de enredo o de asfixia a niños pequeños. Se requiere de supervisión adulta; nunca pierda de vista a los niños cerca de la unidad o del cordón
- Para evitar un choque eléctrico aleje la unidad del agua; nunca la sumerja en líquidos, ya que esto la dañaría
- No manipule la unidad con las manos húmedas
- No utilice la unidad si se ha sumergido en agua o se ha caído
- Si ocurre alguna anomalía en el funcionamiento del producto, suspenda su uso y devuélvalo al fabricante para su revisión y sustitución de acuerdo con los términos de la garantía de dos años
- No sacuda la unidad cuando esté en funcionamiento
- No desarme la unidad ni intente repararla

PRECAUCIONES DE OPERACIÓN Y ADVERTENCIAS

- Nunca se ate o se adhiera con cinta el oxímetro de pulso al dedo
- Riesgo de explosión: No use el producto en una atmósfera explosiva

PRECAUCIONES DE ALMACENAMIENTO Y ADVERTENCIAS

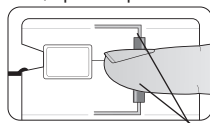
- Nunca guarde el oxímetro de pulso a la luz directa del sol, a altas temperaturas o en presencia de humedad
- Mantenga la unidad lejos del alcance de los niños pequeños

PRECAUCIONES DE LIMPIEZA Y ADVERTENCIAS

- Nunca sumerja el oxímetro de pulso en agua para limpiarlo, ya que puede dañarse
- Siga las instrucciones que se incluyen para la limpieza de la unidad después de cada uso; si la unidad no se ha utilizado durante un período prolongado, debe limpiarse antes de su uso

CÓMO FUNCIONA EL OXÍMETRO DE PULSO

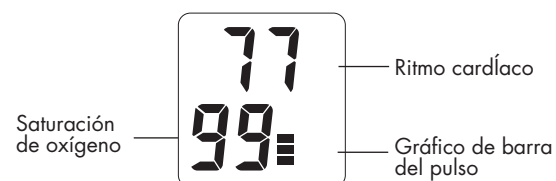
El oxímetro de pulso funciona emitiendo dos haces de luz en los pequeños vasos o capilares del dedo para determinar el porcentaje de saturación de oxígeno en la sangre y la frecuencia del pulso del usuario, que después se muestran en la pantalla del oxímetro de pulso. La unidad utiliza la frase "SpO2" para identificar el nivel de saturación de oxígeno y mostrarlo como un porcentaje de la capacidad total (100%). La frecuencia del pulso se identifica con la frase "PRbpm" y se muestra como latidos por minuto.



Sensores de haz de luz

CARACTERÍSTICAS DE VISUALIZACIÓN

Cuando está en uso, la visualización de Oxímetro de pulso refleja una lectura 'en directo' de los portadores actual bpm SpO2 y PR. La orientación de pantalla vertical puede leerse fácilmente por el usuario o proveedor de atención médica que puede ser ayudar al usuario.



USO DE SU OXÍMETRO DE PULSO

The Pulse Oximeter may be used while the user is seated, standing or lying down. The user should not be walking or running during measurements. El oxímetro de pulso puede utilizarse mientras el usuario está sentado, de pie o recostado. El usuario no debe caminar o correr durante las mediciones y deberá cuidarse de no mover excesivamente el brazo o la mano donde está sujeto el aparato.

ANTES DE USAR

Mantener limpios los sensores le ayudará a asegurar lecturas precisas. Antes y después de cada uso, limpie cuidadosamente el interior de la unidad con un paño suave o hisopo de algodón embebido en alcohol para frotar. No vierta el alcohol directamente sobre la unidad o dentro de ella.

Las manos sucias o el esmalte de uñas (sobre todo los tonos oscuros) también pueden afectar la precisión de la lectura. Lavarse las manos y/o retirar cualquier esmalte de uñas antes de su uso le ayudará a obtener lecturas precisas.

Puede usarse en casi cualquier dedo (excluyendo el pulgar). Es preferible usar el índice o dedo medio o cordial.

USO DE SU PULSE OX

- Apriete el extremo articulado de la unidad para abrir la parte de medición del oxímetro.
- Inserte la uña del dedo hacia arriba en la unidad hasta sentir resistencia. La unidad debe cerrarse suavemente por debajo del primer nudillo del dedo y los sensores dentro de la unidad deben alinearse con la uña del dedo y la almohadilla del dedo.
- Pulse el botón de encendido para encender la unidad. La pantalla parpadeará brevemente como prueba y después comenzará la medición.
- Aparecerán guiones sólidos (- -) en la pantalla durante unos cuantos segundos, Fig. 1.

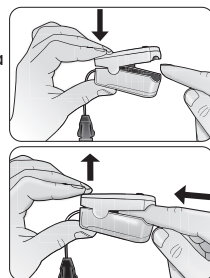


Fig. 1

Cúidese de no moverse excesivamente durante el monitoreo. Estas son lecturas activas y pueden fluctuar ligeramente mientras usted observa la pantalla, respondiendo a su frecuencia cardíaca y otros factores.

- El oxímetro de pulso sólo debe utilizarse para la verificación de la saturación de oxígeno en la sangre in situ y la frecuencia del pulso y no debe permanecer en el dedo durante más de unos minutos a la vez, Fig 3.
- Retire la unidad del dedo. La unidad se apagará automáticamente después de 5 segundos.
- Limpie la unidad de acuerdo con las instrucciones antes de guardarla.

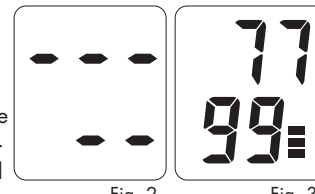
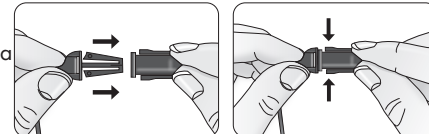


Fig. 2

Fig. 3

CORDÓN DE LIBERACIÓN RÁPIDA

El cordón cuenta con un broche de liberación rápida para soltarse con facilidad mientras se usa.



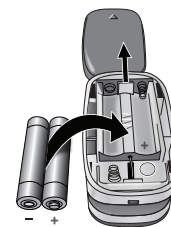
RIESGO DE ASFIXIA Los niños pequeños pueden enredarse o asfixiarse con el cordón que se incluye. Se requiere de supervisión adulta; nunca pierda de vista a los niños cerca de la unidad o del cordón.

COLOCACIÓN DE LA BATERÍA

Esta unidad viene completa con 2 baterías tipo AAA.

Será necesario cambiar las baterías cuando se presente el símbolo de Batería en el visor, o cuando no se encienda el visor después de haber pulsado el botón de encendido (POWER).

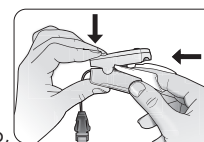
- Presione hacia abajo para levantar la tapa
- Inserte o cambie 2 baterías tipo AAA en el compartimiento de baterías; asegúrese de que coincidan los símbolos de polaridad indicados.
- Vuelva a colocar la tapa.
- Se recomienda quitar las pilas si la unidad no se utilizará durante un período de tiempo prolongado.



Utilice siempre pilas nuevas. No mezcle pilas alcalinas, estándar o recargables. Deseche las baterías de acuerdo con las normas de reciclaje locales.

CUIDADO Y MANTENIMIENTO

Antes y después de cada uso, limpie la unidad con cuidado con un paño suave o hisopo de algodón con alcohol para frotar. No vierta el alcohol directamente sobre o dentro de la unidad.



El oxímetro debe almacenarse en un ambiente seco, dentro del rango de temperatura ideal de -40°F-140°F (-40°C-60°C).

DETECCIÓN Y SOLUCIÓN DE PROBLEMAS

SpO2 o PR no están mostrando una lectura aunque el aparato esté encendido

- El nivel del oxígeno del utilizador es demasiado bajo ser medido; consulte a su médico si la medida no puede ser leída
- Reinserte el dedo, permanezca quieto

La lectura del visor de SpO2 o PR es inestable y tiene grandes fluctuaciones

- El dedo puede no estar insertado con la suficiente profundidad
- El dedo puede estar tembloroso, trate de no moverse

No se puede encender el oxímetro

- Revise la polaridad de las baterías o sustituya las baterías
- Si la unidad no se enciende después de sustituir las baterías, consulte a atención a clientes

La pantalla del visor se apaga

- La unidad se apagará automáticamente después de 8 segundos si no hay un dedo insertado
- Revise las baterías y sustitúyalas si es necesario

ESPECIFICACIONES DEL PRODUCTO

Nombre	SmartHeart Pulse Oximeter
Número de Modelo	11-50K
Sistema de visualización	Visor digital/visor de cristal líquido
Fuente de energía	2 baterías tipo AAA
SpO2 gama de medición	0-100%
SpO2 Precisión	70-100%, ±2%
PulsO gama de medición	30-250 bpm
PulsO Precisión	30-250 bpm, ±2 bpm
Cierre automático	Después de 5 segundos de ninguna indicación
Entorno operativo	Temperatura 50°F - 104°F (10°C - 40°C); Humedad ≤75%; Presión atmosférica: 70kPa - 106kPa
Entorno de almacenamiento	Temperatura -40°F - 140°F (-40°C - 60°C); Humedad ≤95%; Presión atmosférica: 50kPa - 106kPa
Dimensiones del monitor	2-1/4" x 1-1/8" x 1-1/4"
Peso del monitor	2 oz. (con baterías); 1.2 oz. (sin baterías)

Las especificaciones están conforme a cambio sin el aviso

GARANTÍA LIMITADA DE UN AÑO

Felicitaciones por su compra de un Oxímetro de Pulso. Su Oxímetro de Pulso está cubierto por la siguiente garantía limitada a partir de la fecha de compra y está sujeto a los siguientes términos y condiciones para un año:

Veridian Healthcare garantiza que su Oxímetro de Pulso estará libre de defectos en materiales y mano de obra bajo el uso normal del consumidor por dos años que el comprador original sea propietario del producto.

Se excluyen de la cobertura el mantenimiento periódico, las reparaciones y el reemplazo de partes debidos al desgaste normal. Los defectos o daños que resulten de: (a) la operación incorrecta, el almacenamiento incorrecto, el uso inadecuado o abuso, accidente o negligencia, como el daño físico (grietas, raspones, etc.) en la superficie del producto resultado del uso inadecuado; (b) el contacto con líquidos, agua, lluvia, humedad extrema o transpiración abundante, arena, polvo o suciedad en general, calor extremo, o alimentos; (c) el uso del Oxímetro de Pulso con propósitos comerciales o someter al Oxímetro de Pulso Deluxe a un uso o condiciones anormales; u (d) otros actos que no son culpa de Veridian, se excluyen de la cobertura. Esta garantía no cubre baterías ni otras fuentes de energía que se puedan suministrar o usar con el Producto.

Si el oxímetro del pulso de SmartHeart no puede ajustarse a esta garantía limitada, vuelva el oxímetro del pulso de SmartHeart a: Veridian Healthcare, Attn: Repair Department, 1175 Lakeside Drive, Gurnee, IL, 60031. Cuando devuelva un producto, por favor incluya además: (i) una copia de su recibo, factura u otro comprobante de compra; (ii) una descripción por escrito del problema; y (iii) su nombre, dirección y número telefónico. Embale cuidadosamente el producto para evitar daños mientras está en tránsito; se recomienda contratar un seguro de envío con acuse de recibo. Según lo que elija, Veridian Healthcare reparará o reemplazará la unidad que se considere defectuosa en materiales o mano de obra bajo el uso normal del consumidor. Al comprador se le notificará cualquier reparación adicional requerida antes de completar la reparación, y será responsable de pagar el cargo por las piezas, si lo hubiese, y los cargos de reparación que no estén cubiertos por esta garantía limitada.

EXCEPTO COMO LO DISPONE ESTA GARANTÍA LIMITADA, NO SE ACEPTA RESPONSABILIDAD ALGUNA POR TODAS LAS GARANTÍAS Y CONDICIONES EXPRESAS E IMPLÍCITAS, INCLUIDAS EN FORMA NO RESTRICTIVA, LAS GARANTÍAS IMPLÍCITAS DE COMERCIABILIDAD Y APTITUD PARA UN PROPÓSITO EN PARTICULAR. LA REPARACIÓN O REEMPLAZO, COMO SE ESTIPULA EN ESTA GARANTÍA LIMITADA, ES EL ÚNICO RECURSO EXCLUSIVO DEL CONSUMIDOR Y SE PROPORCIONA EN LUGAR DE TODAS LAS DEMÁS GARANTÍAS, EXPRESAS O IMPLÍCITAS. EN NINGÚN CASO VERIDIAN HEALTHCARE SERÁ RESPONSABLE, CON BASE EN OBLIGACIONES CONTRACTUALES O CULPA EXTRA CONTRACTUAL (INCLUIDA LA NEGLIGENCIA), POR DAÑOS Y PERJUICIOS QUE SUPEREN EL PRECIO DE COMPRA DEL PRODUCTO, O POR CUALQUIER DAÑO INDIRECTO, INCIDENTAL, ESPECIAL O CONSECUENTE DE CUALQUIER TIPO, O POR DAÑOS A OTRA PROPIEDAD O EQUIPO, O PÉRDIDA DE PROPIEDAD O EQUIPO O LESIONES PERSONALES, EN LAS MÁS AMPLIAS EXTENSION EN QUE LA LEY PERMITA EL DESCARGO DE LA RESPONSABILIDAD POR DICHAOS DAÑOS.

Algunos estados y jurisdicciones no permiten la limitación o exclusión de daños incidentales o consecuentes, o la limitación en la duración de una garantía implícita, de modo tal que las limitaciones o exclusiones podrían no aplicarse a usted. Esta garantía le otorga derechos legales específicos y usted también puede tener otros derechos, que varían dependiendo del estado o de una jurisdicción a otra.

Línea de ayuda gratis del cuidado del cliente: 1-866-326-1313 lunes - viernes 8: 30 mañanas - CST del 4:30 P.M.



SmartHeart™
Fabricado para
Veridian Healthcare
1175 Lakeside Drive
Gurnee, IL 60031

Hecho en China
#93-1147 09/22
©2022 Veridian Healthcare, LLC

INSTRUCCIONES • ESPAÑOL