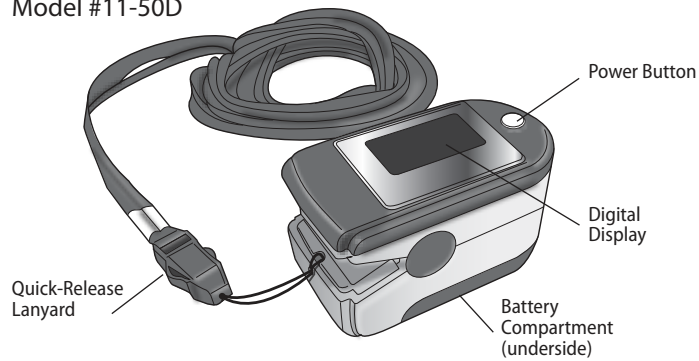




Deluxe Pulse Oximeter

Model #11-50D



THANK YOU FOR PURCHASING A PULSE OXIMETER. PLEASE READ THESE INSTRUCTIONS CAREFULLY TO ENSURE PROPER USE AND SAFE OPERATION OF YOUR PULSE OXIMETER.

INTRODUCTION

Please read all instructions carefully prior to first use.

Thank you for purchasing a Pulse Oximeter. With proper care and use, your Pulse Oximeter will provide you with many years of reliable service. The Pulse Oximeter measures user blood oxygen saturation (SpO2) and pulse rate information for sports and aviation activities in a small, portable, easy-to-use device.

The Pulse Oximeter is intended for use for persons engaging in sporting and aviation activities. Persons who need SpO2 and pulse rate measurements because of a medical condition should not use the Pulse Oximeter and should consult with their physician.

IMPORTANT SAFEGUARDS - CARE AND SAFETY INFORMATION

OPERATING CAUTIONS AND WARNINGS

- Keep unit and lanyard out of reach of children as the included lanyard may present an entanglement or choking hazard to small children. Adult supervision required; never leave children unattended with unit or lanyard.
- To avoid electrical shock keep the unit away from water; never immerse the unit in liquid as this will damage the unit
- Do not handle the unit with wet hands
- Do not use the unit if it has been submersed in water or dropped
- If any abnormality in product function occurs, discontinue use until the unit has been examined; discontinue use and return to the manufacturer for review and replacement under the terms of the warranty
- Do not shake the unit when in operation
- Do not disassemble the unit or attempt to repair it

OPERATING CAUTIONS AND WARNINGS

- Never tie or tape Pulse Oximeter to your finger
- Explosion hazard: do not use the product in an explosive atmosphere

STORAGE CAUTIONS AND WARNINGS

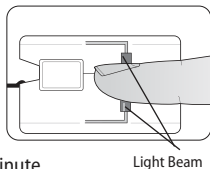
- Never store the Pulse Oximeter the unit in direct sunlight, high temperature or humidity
- Keep the unit out of reach of small children

CLEANING CAUTIONS AND WARNINGS

- Never immerse the device in water to clean as it may be damaged
- Follow the included instructions for cleaning the unit after each use; if the unit has not been used for an extended period, the device should be cleaned prior to use.

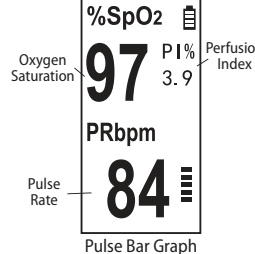
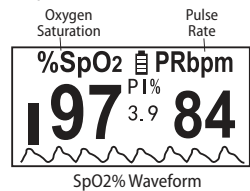
HOW THE PULSE OXIMETER WORKS

The Pulse Oximeter works by shining two light beams into the small vessels or capillaries of the finger to determine the user's the blood oxygen saturation percentage and pulse rate that is then displayed on the Pulse Oximeter's screen. The unit uses the phrase "SpO2" to identify the oxygen saturation level and displays it as a percentage of full capacity (100%). Pulse rate is identified by the phrase "PR bpm" and is displayed as beats per minute.



DIGITAL DISPLAY FEATURES

When in use, the Pulse Oximeter display reflects a 'live' reading of the wearers current SpO2, PR bpm and perfusion index.



SCREEN DISPLAY ORIENTATION

The Pulse Oximeter display can be adjusted to allow for easy viewing from any angle. While the unit is ON, rotating the finger while the oximeter is on and measuring will automatically change the display orientation, as shown below.



USING YOUR PULSE OXIMETER

The Pulse Oximeter may be used while the user is seated, standing or lying down. The user should not be walking or running during measurements and should take care not to excessively move the arm or hand where the oximeter is attached.

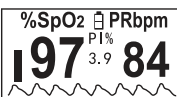
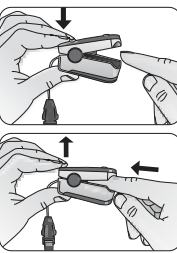
PRIOR TO USE

Keep the sensors clean to help ensure accurate readings. Before and after each use, carefully swab inside the unit with a soft cloth or cotton swab with rubbing alcohol. Do not pour the alcohol directly on or into the unit.

Dirty hands or nail polish (especially dark shades) can also affect reading accuracy. Washing your hands and/or removing any nail polish prior to use to help ensure accurate readings.

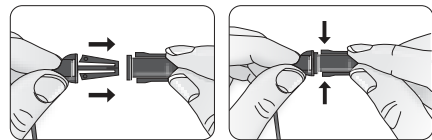
Suitable for use on any finger (excluding the thumb). In most instances, the index or middle finger work best.

- Squeeze the hinged end of the unit to open the measurement side of the unit.
- Insert finger nail side up into the unit until resistance is felt. The unit should gently close below the first knuckle of the finger, and the sensors inside the unit should align with the finger nail and pad at the tip of the finger.
- Press the power button to turn the unit on. The screen will briefly flash a test display, and then begin the measurement.
- Solid dashes (---) will appear on the display for a few seconds, then the display will begin to show the oxygen saturation (SpO2) and pulse rate (PR bpm) measurements. The display will vary depending on which display mode orientation is in use. Turning the user's hand will rotate the display for best view.
- Take care to not move excessively during monitoring. These are active readings and may fluctuate slightly as you observe the display, responding to your heart rate (bpm) and other factors.
- The pulse oximeter should only be used for spot-checking blood oxygen saturation and pulse rate and should not remain on the finger for more than a few minutes at a time.
- Remove the unit from the finger. The unit will automatically turn off after 5 seconds.
- Clean the unit as directed before storage.



QUICK-RELEASE LANYARD

The lanyard features a quick-release clip for easy release while in use.



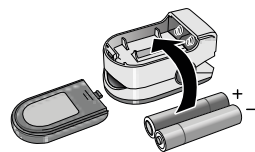
CHOKING HAZARD-The included lanyard may present an entanglement or choking hazard to small children. Adult supervision required; never leave children unattended with unit or lanyard.

BATTERY INSTALLATION AND REPLACEMENT

This unit comes complete with 2 AAA batteries.

It is necessary to replace the batteries when the Low Battery symbol appears on the display or when the display does not turn on after the power button is pressed.

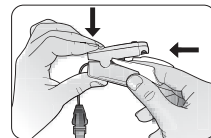
- Slide off the battery cover.
- Insert or replace 2 AAA batteries into the battery compartment, ensuring to match the indicated polarity symbols.
- Replace the battery cover.
- It is recommended to remove the batteries if the unit will not be used for an extended period of time.



Always use new batteries. Do not mix alkaline, standard or rechargeable batteries. Please dispose of batteries according to local recycling regulations.

CARE AND MAINTENANCE

Before and after each use, carefully swab inside the unit with a soft cloth or cotton swab with rubbing alcohol. Do not pour the alcohol directly on or into the unit.



The unit should be stored in a dry environment, within the ideal temperature range of -40°F-140°F (-40°C-60°C).

TROUBLESHOOTING

SpO2 or PR is not displaying a reading though the power is on

- The user's oxygen level is too low to be measured; consult your physician if the measurement cannot be read
- Reinsert the finger, remain still

SpO2 or PR display readout is unstable and fluctuating highly

- Finger may not inserted deep enough
- Finger may be trembling, try to remain still

The unit will not turn on

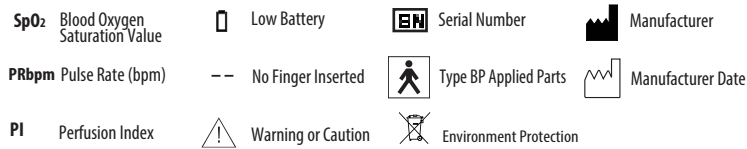
- Ensure the batteries have been properly installed
- Replace the batteries
- If the unit will not turn on after changing batteries, consult Customer Care

Display screen goes blank

- The unit will automatically shut-off after 5 seconds if no finger is inserted
- Check the batteries and replace if needed

DEVICE AND LABEL SYMBOLS

These symbols may appear on your device, instructions or packaging and may vary by make and model:



GUIDANCE AND MANUFACTURE'S DECLARATION-ELECTROMAGNETIC EMISSION

FOR ALL EQUIPMENT AND SYSTEMS

Guidance and manufacture's declaration -electromagnetic emission		
The Pulse Oximeter is tended for use in the electromagnetic environment specified below. The user of the Pulse Oximeter should assure that it is used in such an environment.		
Emission test	Compliance	Electromagnetic environment-guidance
RF emissions CISPR 11	Group 1	The Pulse Oximeter uses RF energy only for their internal function. Therefore, its RF emissions are very low and are not likely to cause any interference in nearby electronic equipment.
RF emissions CISPR 11	Class B	The Pulse Oximeter is suitable for use in all establishments, including domestic establishments and those directly connected to the public low-voltage power supply network that supplies buildings used for domestic purposes.
Harmonic emissions IEC 61000-3-2	Not applicable	
Voltage fluctuations/ flicker emission IEC 61000-3-3	Not applicable	

GUIDANCE AND MANUFACTURE'S DECLARATION-ELECTROMAGNETIC IMMUNITY

FOR ALL EQUIPMENT AND SYSTEMS

Guidance and manufacture's declaration-electromagnetic immunity			
The Pulse Oximeter is tended for use in the electromagnetic environment specified below. The user of the Pulse Oximeter should assure that it is used in such an environment.			
Immunity test	IEC60601 test level	Compliance level	Electromagnetic environment-guidance
Electrostatic discharge (ESD) IEC 61000-4-2	±6KV contact ±8KV air	±6KV contact ±8KV air	Floors should be wood, concrete or ceramic tile. If floor are covered with synthetic material, the relative humidity should be at least 30%.
Power frequency (50Hz) magnetic field IEC 61000-4-8	3A/m	3A/m	Power frequency magnetic fields should be at levels characteristic of a typical location in a typical commercial or hospital environment

GUIDANCE AND MANUFACTURE'S DECLARATION-ELECTROMAGNETIC IMMUNITY

FOR EQUIPMENT AND SYSTEMS THAT ARE NOT LIFE-SUPPORTING

Guidance and manufacture's declaration-electromagnetic immunity			
The Pulse Oximeter is tended for use in the electromagnetic environment specified below. The user of the Pulse Oximeter should assure that it is used in such an environment.			
Immunity test	IEC60601 test level	Compliance level	Electromagnetic environment-guidance
Radiated RF ICE 61000-4-3	3V/m 80MHz to 2.5GHz	3V/m	Portable and mobile RF communication equipment should be used no closer to any part of the Pulse Oximeter, including cables, than the recommended separation distance calculated from the equation applicable to the frequency of the transmitter. recommended separation distance 80MHz to 800MHz 800MHz to 2.5GHz Where P is the maximum output power rating of the transmitter in watts (W) according to the transmitter manufacturer and d is the recommended separation distance in meters (m). Field strengths from fixed RF transmitters, as determined by an electromagnetic site survey, should be less than the compliance level in each frequency range. Interference may occur in the vicinity of equipment marked with the following symbol:

NOTE 1 At 80MHz and 800MHz, the higher frequency range applies.

NOTE 2 These guidelines may not apply in all situations. Electromagnetic propagation is affected by absorption and reflection from structures, objects and people.

a Field strengths from fixed transmitters, such as base stations for radio (cellular/cordless) telephones and land mobile radios, amateur radio, AM and FM radio broadcast and TV broadcast cannot be predicted theoretically with accuracy. To assess the electromagnetic environment due to fixed RF transmitters, an electromagnetic site survey should be considered. If the measured field strength in the location in which the Pulse Oximeter is used exceeds the applicable RF compliance level above, the Pulse Oximeter should be observed to verify normal operation. If abnormal, performance is observed, additional measures may be necessary, such as reorienting or relocating the Pulse Oximeter.

b Over the frequency range 150 kHz to 80 MHz, field strengths should be less than 3V/m.

RECOMMENDED SEPARATION DISTANCES BETWEEN PORTABLE AND MOBILE

RF COMMUNICATIONS EQUIPMENT AND THE EQUIPMENT OR SYSTEM

FOR EQUIPMENT OR SYSTEM THAT NOT LIFE-SUPPORTING

Recommended separation distances between portable and mobile RF communications equipment and the Pulse Oximeter			
The Pulse Oximeter is intended for use in the electromagnetic environment in which radiated RF disturbances are controlled. The customer or the user of the Pulse Oximeter can help prevent electromagnetic interference by maintaining a minimum distance between portable and mobile RF communications equipment (transmitters) and the Pulse Oximeter as recommended below, according to the maximum output power of the communications equipment.			
	Separation distance according to frequency of transmitter (m)		
Rated maximum output power of transmitter (W)	150KHz to 80MHz	80MHz to 800MHz	800MHz to 2.5GHz
	$d = \left[\frac{3.5}{f} \right] \cdot \sqrt{P}$	$d = \left[\frac{3.5}{f} \right] \cdot \sqrt{P}$	$d = \left[\frac{7}{f} \right] \cdot \sqrt{P}$
0.01	0.12	0.12	0.23
0.1	0.37	0.37	0.74
1	1.17	1.17	2.33
10	3.69	3.69	7.38
100	11.67	11.67	23.33

For transmitters rated at a maximum output power not listed above, the recommended separation distance in meters (m) can be estimated using the equation applicable to the frequency of the transmitter, where P is the maximum output power rating of the transmitter in watts (W) according to the transmitter manufacturer.

NOTE 1 At 80MHz and 800MHz, the separation distance for the higher frequency range applies.

NOTE 2 These guidelines may not apply in all situations. Electromagnetic propagation is affected by absorption and reflection from structures, objects and people.

PRODUCT SPECIFICATIONS

NAME	Deluxe Pulse Oximeter
MODEL NUMBER	11-50D
DISPLAY SYSTEM	Digital TFT display
POWER SOURCE	2 "AAA" batteries
SPO2 MEASURING RANGE	0-100%
SPO2 ACCURACY	70-100%, ±2%; ≤69% no definition
PULSE RATE MEASURING RANGE	30-250 bpm
PULSE RATE ACCURACY	30-250 bpm, ±2 bpm
PERFUSION INDEX MEASURING RANGE	0-20%
AUTOMATIC SHUT-OFF	After 5 seconds of no indication on the sensors
OPERATION ENVIRONMENT	Temperature 50°F – 104°F (10°C – 40°C); Humidity 30% – 75% Atmospheric Pressure: 700hPa – 1060hPa
STORAGE ENVIRONMENT	Temperature -40°F – 140°F (-40°C – 60°C); Humidity 5% – 95% Atmospheric Pressure: 500hPa – 1060hPa
UNIT DIMENSIONS	2-1/4" x 1-1/4" x 1-1/4"
UNIT WEIGHT	1.7 oz. (with batteries); 0.9 oz. (without batteries)

Specifications are subject to change without notice

TWO-YEAR LIMITED WARRANTY

Congratulations on your purchase of a Pulse Oximeter. Your Pulse Oximeter is covered by the following limited warranty commencing upon the date of purchase for a period of two years, and subject to the following terms and conditions:

The warrantor warrants that its Pulse Oximeter will be free from defects in materials and workmanship under normal consumer usage for as long as the original purchaser owns the product.

Periodic maintenance, repair and replacement of parts due to normal wear and tear are excluded from coverage. Defects or damage that result from: (a) improper operation, storage, misuse or abuse, accident or neglect, such as physical damage (cracks, scratches, etc.) to the surface of the product resulting from misuse; (b) contact with liquid, water, rain, extreme humidity or heavy perspiration, sand, dirt or the like, extreme heat, or food; (c) use of the Pulse Oximeter for commercial purposes or subjecting the Pulse Oximeter to abnormal usage or conditions; or (d) other acts which are not the fault of the warrantor, are excluded from coverage. This warranty does not cover batteries or other power sources that may be provided with, or used with the Pulse Oximeter.

If the Pulse Oximeter fails to conform to this limited warranty, return the Pulse Oximeter to: **Veridian Healthcare, Attn: Repair Department, 1175 Lakeside Drive, Gurnee, IL, 60031.** When returning a product, please also include: (i) a copy of your receipt, bill of sale or other comparable proof of purchase; (ii) a written description of the problem; and (iii) your name, address and telephone number. Carefully package the product to avoid any damage that may occur while in transit; shipping insurance with returned receipt is recommended. At our option, The warrantor will repair or replace the unit found to be defective in materials or workmanship under normal consumer usage. The purchaser will be notified of any additional repairs required prior to completing the repair, and will be responsible for parts charges, if any, and repair charges not covered by this limited warranty.

EXCEPT AS PROVIDED FOR IN THIS LIMITED WARRANTY, ALL EXPRESS AND IMPLIED WARRANTIES AND CONDITIONS ARE DISCLAIMED, INCLUDING WITHOUT LIMITATION THE IMPLIED WARRANTIES OF MERCHANTABILITY AND FITNESS FOR A PARTICULAR PURPOSE. THE REPAIR OR REPLACEMENT AS PROVIDED UNDER THIS LIMITED WARRANTY IS THE EXCLUSIVE REMEDY OF THE CONSUMER, AND IS PROVIDED IN LIEU OF ALL OTHER WARRANTIES, EXPRESS OR IMPLIED. IN NO EVENT SHALL THE WARRANTOR BE LIABLE, WHETHER IN CONTRACT OR TORT (INCLUDING NEGLIGENCE) FOR DAMAGES IN EXCESS OF THE PURCHASE PRICE OF THE PRODUCT, OR FOR ANY INDIRECT, INCIDENTAL, SPECIAL OR CONSEQUENTIAL DAMAGES OF ANY KIND, OR FOR DAMAGES TO, OR LOSS OF, OTHER PROPERTY OR EQUIPMENT OR PERSONAL INJURIES TO THE FULL EXTENT THESE DAMAGES MAY BE DISCLAIMED BY LAW.

Some states and jurisdictions do not allow the limitation or exclusion of incidental or consequential damages, or limitation on the length of an implied warranty, so the above limitations or exclusions may not apply to you. This warranty gives you specific legal rights, and you may also have other rights that vary from state to state or from one jurisdiction to another.

Toll-Free Customer Care Help Line: 1-866-326-1313
Monday – Friday 8:30 a.m. – 4:30 p.m. CST

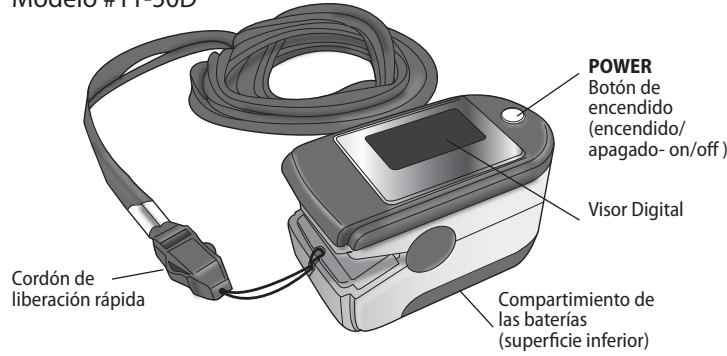


Distributed by:
Veridian Healthcare
1175 Lakeside Drive
Gurnee, IL 60031
www.veridianhealthcare.com
Made in China
#93-1094 09/22
©2022 Veridian Healthcare, LLC

INSTRUCTIONS • ENGLISH

Oxímetro Deluxe del Pulso

Modelo #11-50D



GRACIAS POR COMPRAR UN OXÍMETRO DE PULSO. LEA ESTAS INSTRUCCIONES CUIDADOSAMENTE PARA ASEGURAR EL USO CORRECTO Y LA OPERACIÓN SEGURA DE SU OXÍMETRO DE PULSO.

INTRODUCCIÓN

Por favor, lea atentamente todas las instrucciones antes de usar.

Gracias por haber adquirido un oxímetro de pulso Pulso Oxímetro. Con el cuidado y uso adecuados, su Pulso Oxímetro le brindará muchos años de servicio confiable. El Pulso Oxímetro mide la saturación de oxígeno en la sangre del usuario (SpO2) y ofrece información sobre la frecuencia de su pulso en actividades deportivas y aeronáuticas con un pequeño dispositivo portátil y fácil de usar.

El Pulso Oxímetro está diseñado para el uso de personas que se dedican a actividades deportivas y aeronáuticas. Las personas que necesitan mediciones de SpO2 y de la frecuencia del pulso debido a una situación médica no deben usar Pulso Oxímetro y deben consultar con su médico.

IMPORTANT SAFEGUARDS - CARE AND SAFETY INFORMATION

PRECAUCIONES GENERALES Y ADVERTENCIAS

- Mantenga la unidad y el cordón de seguridad fuera del alcance de los niños, ya que el cordón incluido puede presentar un peligro de enredo o de asfixia a niños pequeños. Se requiere de supervisión adulta; nunca pierda de vista a los niños cerca de la unidad o del cordón.
- Para evitar un choque eléctrico aleje la unidad del agua; nunca la sumerja en líquidos, ya que esto la dañaría.
- No manipule la unidad con las manos húmedas
- No utilice la unidad si se ha sumergido en agua o se ha caído
- Si ocurre alguna anomalía en el funcionamiento del producto, suspenda su uso y devuélvalo al fabricante para su revisión y sustitución de acuerdo con los términos de la garantía
- No sacuda la unidad cuando esté en funcionamiento
- No desarme la unidad ni intente repararla

PRECAUCIONES DE OPERACIÓN Y ADVERTENCIAS

- Nunca se ate o se adhiera con cinta el Pulse Ox Fit al dedo.
- Riesgo de explosión: No use el producto en una atmósfera explosiva.

PRECAUCIONES DE ALMACENAMIENTO Y ADVERTENCIAS

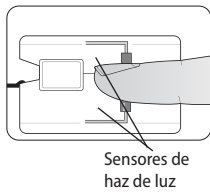
- Nunca guarde el Pulse Ox Fit a la luz directa del sol, a altas temperaturas o en presencia de humedad
- Mantenga la unidad lejos del alcance de los niños pequeños

PRECAUCIONES DE LIMPIEZA Y ADVERTENCIAS

- Nunca sumerja el Pulse Ox Fit en agua para limpiarlo, ya que puede dañarse
- Siga las instrucciones que se incluyen para la limpieza de la unidad después de cada uso; si la unidad no se ha utilizado durante un período prolongado, debe limpiarse antes de su uso.

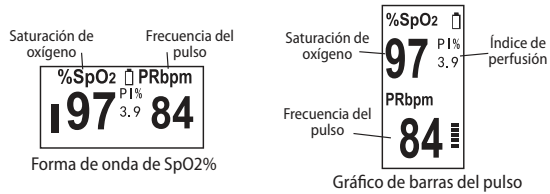
CÓMO FUNCIONA EL OXÍMETRO DEL PULSO

El oxímetro del pulso funciona emitiendo dos haces de luz en los pequeños vasos o capilares del dedo para determinar el porcentaje de saturación de oxígeno en la sangre y la frecuencia del pulso del usuario, que después se muestran en la pantalla del Pulse Ox. La unidad utiliza la frase "SpO2" para identificar el nivel de saturación de oxígeno y mostrarlo como un porcentaje de la capacidad total (100%). La frecuencia del pulso se identifica con la frase "PRbpm" y se muestra como latidos por minuto.



FUNCIONES DE LA PANTALLA DIGITAL

Cuando está en uso, la pantalla del Oxímetro de pulso refleja una lectura "en vivo" de los valores actuales de SpO2, PR bpm e índice de perfusión del usuario.



ORIENTACIÓN DE LA VISUALIZACIÓN DE LA PANTALLA

La pantalla del oxímetro de pulso se puede ajustar para facilitar la visualización desde cualquier ángulo. Mientras la unidad está en la posición ON (ENCENDIDA), si gira el dedo cuando el oxímetro está encendido y midiendo se cambiará automáticamente la orientación de la pantalla, como se indica abajo.



USO DEL OXÍMETRO DE PULSO

El oxímetro de pulso se puede usar mientras el usuario está sentado, parado o recostado. El usuario no debe estar caminando ni corriendo durante las mediciones y debe tener cuidado de no mover excesivamente el brazo o la mano donde se colocó el oxímetro.

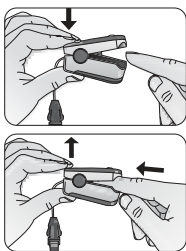
ANTES DE USAR

Mantenga los sensores limpios para que las lecturas sean precisas. Antes y después de cada uso, limpie con cuidado dentro de la unidad con un paño suave o un hisopo de algodón con alcohol de limpieza. No vierta el alcohol directamente sobre o dentro de la unidad.

Las manos sucias o el esmalte para uñas (especialmente los de colores oscuros) también pueden afectar la precisión de las lecturas. Lávese las manos y/o quítese el esmalte para uñas antes de usar el dispositivo para asegurar la precisión de las lecturas.

Se puede usar en cualquier dedo (menos el pulgar). En la mayoría de los casos, funciona mejor en el dedo índice o el del medio.

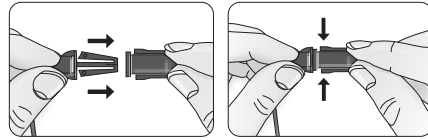
- Apriete el extremo articulado de la unidad para abrir el lado de medición.
- Coloque la uña del dedo hacia arriba dentro de la unidad hasta sentir resistencia. La unidad debe cerrar suavemente por debajo del primer nudillo del dedo y los sensores dentro de la unidad se deberán alinear con la uña del dedo y la almohadilla en la punta del dedo.
- Presione el botón de encendido/apagado para encender la unidad. La pantalla parpadeará por un instante y mostrará una pantalla de prueba; luego comenzará a mostrar las lecturas de la saturación de oxígeno (SpO2) y la frecuencia del pulso (PR bpm). La pantalla cambiará según el modo de orientación que esté en uso. Al girar la mano del usuario girará la pantalla y se podrá tener una mejor visualización.



- Tenga cuidado de no moverse mucho durante el monitoreo. Estas son lecturas activas y pueden fluctuar levemente mientras observa la pantalla, en respuesta a su frecuencia cardíaca (lps) y otros factores.
- El oxímetro del pulso se deberá usar únicamente para controlar en el momento la saturación de oxígeno en la sangre y la frecuencia del pulso y deberá permanecer colocado en el dedo solo unos cuantos minutos por vez.
- Quite la unidad del dedo La unidad se apagará de manera automática después de 5 segundos.
- Antes de guardar la unidad, límpiela de la manera que se indicó arriba

CORDÓN DE LIBERACIÓN RÁPIDA

El cordón cuenta con un broche de liberación rápida para soltarse con facilidad mientras se usa.



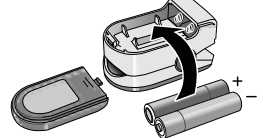
RIESGO DE ASFIXIA - Los niños pequeños pueden enredarse o asfixiarse con el cordón que se incluye. Se requiere de supervisión adulta; nunca pierda de vista a los niños cerca de la unidad o del cordón.

COLOCACIÓN DE LA BATERÍA

Esta unidad viene completa con 2 pilas AAA.

Será necesario cambiar las baterías cuando se presente el símbolo de Batería en el visor, o cuando no se encienda el visor después de haber pulsado el botón de encendido (POWER)

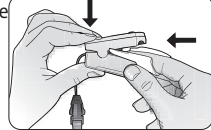
- Presione hacia abajo para levantar la tapa
- Inserte o cambie 2 baterías tipo AAA en el compartimento de baterías; asegúrese de que coincidan los símbolos de polaridad indicados.
- Vuelva a colocar la tapa.
- Se recomienda quitar las pilas si la unidad no se utilizará durante un período de tiempo prolongado.



Utilice siempre pilas nuevas. No mezcle pilas alcalinas, estándar o recargables. Deseche las baterías de acuerdo con las normas de reciclaje locales.

CUIDADO Y MANTENIMIENTO

Antes y después de cada uso, limpie la unidad con cuidado con un paño suave o hisopo de algodón con alcohol para frotar. No vierta el alcohol directamente sobre o dentro de la unidad.



El oxímetro debe almacenarse en un ambiente seco, dentro del rango de temperatura ideal de -40°F/-140°F(-40°C-60°C).

SOLUCIÓN DE PROBLEMAS

No se indica la lectura para SpO2 ni PR a pesar de que la unidad está encendida

- El nivel de oxígeno del usuario es demasiado bajo como para ser medido; consulte con su médico si la medición no se puede leer.
- Vuelva a colocar el dedo y quédese quieto

La lectura en la pantalla de SpO2 y PR es inestable y fluctúa mucho

- Es probable que el dedo no se haya colocado bien hasta el fondo
- El dedo podría estar temblando, trate de quedarse quieto

La unidad no enciende

- Asegúrese de que las baterías estén bien colocadas
- Cambie las baterías
- Si la unidad no enciende después de cambiar las baterías, consulte con el servicio de atención al cliente

La pantalla de visualización se queda en blanco

- La unidad se apagará de manera automática después de 5 segundos si no se coloca el dedo
- Controle las baterías y reemplácelas si fuera necesario

SÍMBOLOS DEL DISPOSITIVO Y DE LAS ETIQUETAS

Estos símbolos pueden aparecer en su aparato, instrucciones o embalaje y pueden variar según la marca y el modelo:



GUÍA Y DECLARACIÓN DEL FABRICANTE; EMISIONES ELECTROMAGNÉTICAS PARA TODOS LOS EQUIPOS Y SISTEMAS		
Guía y declaración del fabricante; emisiones electromagnéticas		
El oxímetro de pulso es para usar en el ambiente electromagnético que se indica a continuación. El usuario del oxímetro de pulso deberá asegurarse de usarlo en ese ambiente.		
Prueba de emisión	Cumple	Guía de ambiente electromagnético
Emisiones de radiofrecuencia CISPR 11	Grupo 1	El oxímetro de pulso usa energía de RF solo para su función interna. Por lo tanto, sus emisiones de radiofrecuencia son muy bajas y no es probable que causen interferencias en los equipos electrónicos que están cerca.
Emisiones de radiofrecuencia CISPR 17	Clase B	El oxímetro de pulso es apto para usar en todos los ámbitos, incluidos los ámbitos domésticos y los que están directamente relacionados con la red pública de electricidad de bajo voltaje que abastece a los edificios destinados a fines domésticos.
Emisiones armónicas IEC 61000-3-2	No corresponde	
Emisiones de fluctuaciones y parpadeos de tensión IEC 61000-3-3	No corresponde	

GUÍA Y DECLARACIÓN DEL FABRICANTE; INMUNIDAD ELECTROMAGNÉTICA PARA TODOS LOS EQUIPOS Y SISTEMAS			
Guía y declaración del fabricante; inmunidad electromagnética			
El oxímetro de pulso es para usar en el ambiente electromagnético que se indica a continuación. El usuario del oxímetro de pulso deberá asegurarse de usarlo en ese ambiente.			
Prueba de inmunidad	Nivel de prueba (IEC60601)	Nivel de cumplimiento	Electromagnetic environment/guidance
Descarga electrostática (ESD) por su sigla en inglés IEC 61000-4-2	±6KV contacto ±8KV aire	±6KV contacto ±8KV aire	Floors should be wood, concrete or ceramic tile. If floor are covered with synthetic material, the relative humidity should be at least 30%.
Campo magnético de la frecuencia eléctrica (50Hz) IEC 61000-4-8	3A/m	3A/m	Power frequency magnetic fields should be at levels characteristic of a typical location in a typical commercial or hospital environment

GUÍA Y DECLARACIÓN DEL FABRICANTE; INMUNIDAD ELECTROMAGNÉTICA PARA EQUIPOS Y SISTEMAS QUE NO SON DE SOPORTE VITAL			
Guía y declaración del fabricante; inmunidad electromagnética			
El oxímetro de pulso es para usar en el ambiente electromagnético que se indica a continuación. El usuario del oxímetro de pulso deberá asegurarse de usarlo en ese ambiente.			
Prueba de inmunidad	Prueba de nivel (IEC60601)	Nivel de cumplimiento	Guía de ambiente electromagnético
Radiofrecuencia emitida ICE 61000-4-3	3V/m 80MHz to 2.5GHz	3V/m	Los equipos de comunicación por RF portátiles y móviles no se deberán usar más cerca de ninguna de las partes del oxímetro de pulso, incluidos los cables, que la distancia de separación recomendada calculada a partir de la ecuación aplicable a la frecuencia del transmisor. Distancia de separación recomendada 80MHz a 800MHz 800MHz a 2,5GHz Donde P es el nivel de potencia de salida máxima del transmisor en watts (W) de acuerdo con el fabricante del transmisor y d es la distancia de separación recomendada expresada en metros (m) Las intensidades del campo debido a los transmisores de RF fijos, según lo determinado por una revisión electromagnética del sitio, deberán ser menores al nivel de cumplimiento en cada rango de frecuencia. Se puede producir una interferencia en los alrededores del equipo marcada con el siguiente símbolo:
NOTA 1 A 80MHz y 800MHz, se aplica el rango de frecuencia más alto.			
NOTA 2 Es probable que estas guías no se apliquen en todas las situaciones. La propagación electromagnética se ve afectada por la absorción y la reflexión de las estructuras, los objetos y las personas.			

a. En teoría, no se pueden predecir con precisión las intensidades del campo debido a los transmisores fijos, por ejemplo, estaciones base para radio (celulares/inalámbricos), teléfonos y radio móvil terrestre, radioaficionado, emisiones de radio AM y FM y las emisiones de TV. Para evaluar el ambiente electromagnético debido a transmisores fijos de RF, se deberá considerar una revisión electromagnética del sitio. Si la intensidad de campo medida en el sitio donde se usa el oxímetro de pulso excede el nivel de cumplimiento de RF aplicable que se indica arriba, se deberá observar el oxímetro de pulso para corroborar el normal funcionamiento. Si se nota un funcionamiento anormal, será necesario realizar mediciones adicionales, por ejemplo, la reorientación o reubicación del oxímetro de pulso.
b. Por encima del rango de frecuencia de 150 KHz a 80 MHz, las intensidades de campo deben ser inferiores a 3V/m.

DISTANCIAS DE SEPARACIÓN RECOMENDADAS ENTRE LOS EQUIPOS DE COMUNICACIÓN DE RF PORTÁTILES Y MÓVILES Y EL EQUIPO O SISTEMA PARA EQUIPOS Y SISTEMAS QUE NO SON DE SOPORTE VITAL			
Distancias de separación recomendadas entre los equipos de comunicación por RF portátiles y móviles y el oxímetro de pulso			
El oxímetro de pulso es para utilizar en un ambiente electromagnético en el cual las perturbaciones de RF emitidas están controladas. El cliente o el usuario del oxímetro de pulso pueden ayudar a evitar la interferencia electromagnética manteniendo la distancia mínima entre los equipos (transmisores) de comunicación por RF portátiles y móviles y el oxímetro de pulso que se recomienda a continuación, de acuerdo con la potencia máxima de salida del equipo de comunicaciones.			
	Distancia de separación de acuerdo con la frecuencia del transmisor (m)		
Potencia de salida máxima nominal del transmisor (W)	150KHz to 80MHz	80MHz to 2.5GHz	800MHz to 2.5GHz
0.01	0.12	0.12	0.23
0.1	0.37	0.37	0.74
1	1.17	1.17	2.33
10	3.69	3.69	7.38
100	11.67	11.67	23.33
Para los transmisores con una potencia de salida máxima nominal que no se indica arriba, la distancia de separación recomendada en metros (m) se puede estimar utilizando la ecuación aplicable a la frecuencia del transmisor, donde P es el nivel máximo de potencia de salida del transmisor in watts (W) de acuerdo con el fabricante del transmisor.			
NOTA 1 A 80MHz y 800MHz, se aplica la distancia de separación para el rango de frecuencia más alto.			
NOTA 2 Es probable que estas guías no se apliquen en todas las situaciones. La propagación electromagnética se ve afectada por la absorción y la reflexión de las estructuras, los objetos y las personas.			

ESPECIFICACIONES DEL PRODUCTO

NOMBRE	Oxímetro de pulso Deluxe
NÚMERO DE MODELO	11-50D
SISTEMA DE VISUALIZACIÓN	Visualización digital/TFT
RANGO DE MEDICIÓN DE SPO2	2 baterías "AAA"
PRECISIÓN DE SPO2	0 a 100%
RENGO DE MEDICIÓN DE LA FRECUENCIA DEL PULSO	70 a 100%, ± 2%: ≤69% sin definición 30 a 250 lpm
PRECISIÓN DE LA FRECUENCIA DEL PULSO	30 a 250 lpm, ±2 bpm
RANGO DE MEDICIÓN DEL ÍNDICE DE PERFUSIÓN	0 a 20%
APAGADO AUTOMÁTICO	Después de 5 segundos sin indicación en los sensores
AMBIENTE OPERATIVO	Temperatura 50°F a 104°F (10°C a 40°C); Humedad 30% a 75% Presión atmosférica: 700hPa ~1060hPa
AMBIENTE DE ALMACENAMIENTO	Temperatura -40°F a 140°F (-40°C - 140°F); Humedad 5% a 95% Presión atmosférica: 500hPa ~1060hPa
DIMENSIONES DE LA UNIDAD	2-1/4" x 1-1/4" x 1-1/4"
PESO DE LA UNIDAD	1.7 oz. (con baterías); 0.9 oz. (sin baterías)

Las especificaciones están sujetas a cambios sin previo aviso

GARANTÍA LIMITADA DE DOS AÑOS

Felicitaciones por su compra de un Oxímetro de Pulso. Su Oxímetro de Pulso está cubierto por la siguiente garantía limitada a partir de la fecha de compra y está sujeto a los siguientes términos y condiciones para dos años:

El warrantor garantiza que su Oxímetro de Pulso estará libre de defectos en materiales y mano de obra bajo el uso normal del consumidor por dos años que el comprador original sea propietario del producto.

Se excluyen de la cobertura el mantenimiento periódico, las reparaciones y el reemplazo de partes debidos al desgaste normal. Los defectos o daños que resulten de: (a) la operación incorrecta, el almacenamiento incorrecto, el uso inadecuado o abuso, accidente o negligencia, como el daño físico (grietas, raspones, etc.) en la superficie del producto resultado del uso inadecuado; (b) el contacto con líquidos, agua, lluvia, humedad extrema o transpiración abundante, arena, polvo o suciedad en general, calor extremo, o alimentos; (c) el uso del Oxímetro de Pulso con propósitos comerciales o someter al Oxímetro de Pulso a un uso o condiciones anormales; u (d) otros actos que no son culpa de Veridian, se excluyen de la cobertura. Esta garantía no cubre baterías ni otras fuentes de energía que se puedan suministrar o usar con el Producto.

Si el Oxímetro de pulso no cumple con esta garantía limitada, el Oxímetro de pulso de retorno: Attn: Repair Department, 1175 Lakeside Drive, Gurnee, IL, 60031. Cuando devuelva un producto, por favor incluya además: (i) una copia de su recibo, factura u otro comprobante de compra; (ii) una descripción por escrito del problema; y (iii) su nombre, dirección y número telefónico. Embale cuidadosamente el producto para evitar daños mientras está en tránsito; se recomienda contratar un seguro de envío con acuse de recibo. Según lo que elija, Veridian Healthcare reparará o reemplazará la unidad que se considere defectuosa en materiales o mano de obra bajo el uso normal del consumidor. Al comprador se le notificará cualquier reparación adicional requerida antes de completar la reparación, y será responsable de pagar el cargo por las piezas, si lo hubiese, y los cargos de reparación que no estén cubiertos por esta garantía limitada.

EXCEPTO COMO LO DISPONE ESTA GARANTÍA LIMITADA, NO SE ACEPTA RESPONSABILIDAD ALGUNA POR TODAS LAS GARANTÍAS Y CONDICIONES EXPRESAS E IMPLÍCITAS, INCLUIDAS EN FORMA NO RESTRICTIVA, LAS GARANTÍAS IMPLÍCITAS DE COMERCIABILIDAD Y APTITUD PARA UN PROPÓSITO EN PARTICULAR. LA REPARACIÓN O REEMPLAZO, COMO SE ESTIPULA EN ESTA GARANTÍA LIMITADA, ES EL ÚNICO RECURSO EXCLUSIVO DEL CONSUMIDOR Y SE PROPORCIONA EN LUGAR DE TODAS LAS DEMÁS GARANTÍAS, EXPRESAS O IMPLÍCITAS. EN NINGÚN CASO VERIDIAN HEALTHCARE SERÁ RESPONSABLE, CON BASE EN OBLIGACIONES CONTRACTUALES O CULPA EXTRA CONTRACTUAL (INCLUIDA LA NEGLIGENCIA), POR DAÑOS Y PERJUICIOS QUE SUPEREN EL PRECIO DE COMPRA DEL PRODUCTO, O POR CUALQUIER DAÑO INDIRECTO, INCIDENTAL, ESPECIAL O CONSECUENTE DE CUALQUIER TIPO, O POR DAÑOS A OTRA PROPIEDAD O EQUIPO, O PÉRDIDA DE PROPIEDAD O EQUIPO O LESIONES PERSONALES, EN LAS MÁS AMPLIAS EXTENSIÓN EN QUE LA LEY PERMITA EL DESCARGO DE LA RESPONSABILIDAD POR DICHS DAÑOS.

Algunos estados y jurisdicciones no permiten la limitación o exclusión de daños incidentales o consecuentes, o la limitación en la duración de una garantía implícita, de modo tal que las limitaciones o exclusiones podrían no aplicarse a usted. Esta garantía le otorga derechos legales específicos y usted también puede tener otros derechos, que varían dependiendo del estado o de una jurisdicción a otra.

Línea de ayuda gratuita de asistencia al cliente: 1-866-326-1313
De lunes a viernes de 8:30 a 16:30 (hora central del Este)