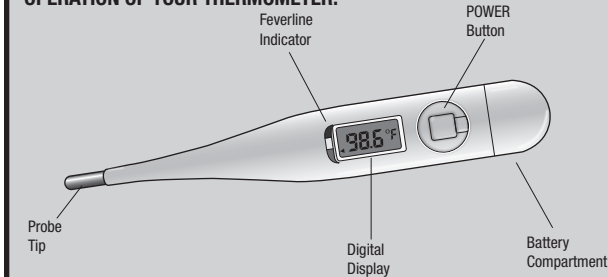


# 30-Second Thermometer

Model: 59-309

**THANK YOU FOR PURCHASING A 30-SECOND THERMOMETER. PLEASE READ THESE INSTRUCTIONS CAREFULLY TO ENSURE PROPER USE AND SAFE OPERATION OF YOUR THERMOMETER.**



**PLEASE READ AND SAVE THESE INSTRUCTIONS**

- This product is not intended to diagnose or treat any health problem or disease and should not be used as a substitute for the consultation and advice of a physician or other medical professional.
- Thermometers should only be used under the supervision of an adult.
- Before use, it is recommended that the patient avoid eating, drinking, smoking or exercising for at least twenty minutes prior to taking a measurement. Never walk, run or talk during a measurement.

**NORMAL BODY TEMPERATURE / FEVER INDICATOR**

Body temperature can vary from 97°F and 100.0°F and still be considered normal. The medically accepted 'normal' body temperature is 98.6°F. Body temperature is commonly lower in the upon waking than at any point during the rest of an individual's waking hours.

Temperature readings will vary based on the body location point of the reading. Average 'normal' temperature ranges by measurement location site:

Oral	97.0°F–100.0°F (36.1°C–37.8°C)
Rectal	97.3°F–100.4°F (36.3°C–38.0°C)
Axillary	95.4°F–99.0°F (35.2°C–37.2°C)

A fever is defined as a body temperature that is elevated above the normal for that person. It is important to determine what is normal for an individual before determining if a fever is present. Tracking an individual's temperature on a consistent basis, at the same body site and at the same time everyday when the person is well or healthy will help determine an individual's normal temperature.

**CHANGING MODES - FAHRENHEIT OR CELSIUS OPERATION**

This unit takes measurements in both Fahrenheit and Celsius. While the unit is OFF, press and hold the POWER button. After the brief self-test, the unit will show the last reading in either °F or °C. Continue to hold the POWER button, and display will change the mode and display the new temperature reading mode. Release the POWER button and begin your reading.

**MEMORY RECALL**

This unit includes a recall of the last measurement taken. When the unit is OFF, press the **POWER** button to turn the unit on, and release. After the self-test, the unit will briefly show the last reading on the display.



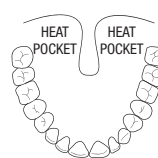
**OPERATING INSTRUCTIONS**

Press and release the **POWER** button to activate the thermometer. The unit will beep and the display will show all of the digital display symbols as it performs a self-test before showing the last reading in memory.

NOTE: If using a probe cover, apply before turning device on.

**ORAL MEASUREMENTS — Approximate measurement time 30-40 seconds**

1. Place the probe under the tongue as near as possible to a heat pocket as noted in the diagram. Readings will be progressively lower the further the probe is from the indicated heat pockets.
2. Hold the thermometer in place during the reading; do not bite down on the thermometer. The mouth must remain closed to ensure accurate results.
3. During the measurement the °F(°C) will flash while the numbers go up on the display. When the reading is complete and the peak temperature has been reached, the °F will cease flashing and the results will appear on the display.
4. If the reading is below 100°F(37.7°C), the unit will sound ten long beeps; if the reading is at or above 100°F(37.7°C), the unit will sound ten sets of three short beeps.
5. Wait a minimum of one minute before attempting a new measurement.
6. To turn the unit off, simply press the **POWER** button. The unit will automatically shut-off after approximately ten minutes.



**AXILLARY (UNDERARM) MEASUREMENTS — Approximate measurement time 40-50 seconds**

1. Wipe the underarm with a dry towel before application.
2. Place the probe tip under the arm so that the tip is touching skin; hold the thermometer parallel, slightly angled upwards as indicated in the diagram. Position the arm across the chest to ensure the tip is completely covered.
3. During the measurement the °F(°C) will flash while the numbers go up on the display. When the reading is complete and the peak temperature has been reached, the °F will cease flashing and the results will appear on the display.
4. If the reading is below 100°F(37.7°C), the unit will sound ten long beeps; if the reading is at or above 100°F(37.7°C), the unit will sound ten sets of three short beeps.
5. Wait a minimum of one minute before attempting a new measurement.
6. To turn the unit off, simply press the **POWER** button. The unit will automatically shut-off after approximately ten minutes.



**RECTAL MEASUREMENTS — Approximate measurement time 20-30 seconds**

1. It is recommended that a probe cover is used for rectal measurements; apply a water-soluble lubricant for easier insertion.

2. Lay the patient on their side or stomach with their legs hanging down.
3. Gently insert the tip of the probe NO MORE THAN .5 INCH into the rectum. Stop immediately if you detect resistance.
4. Hold the thermometer in place during the reading.
5. During the measurement the °F(°C) will flash while the numbers go up on the display. When the reading is complete and the peak temperature has been reached, the °F will cease flashing and the results will appear on the display.
6. If the reading is below 100°F(37.7°C), the unit will sound ten long beeps; if the reading is at or above 100°F(37.7°C), the unit will sound ten sets of three short beeps.
7. Wait a minimum of one minute before attempting a new measurement.
8. To turn the unit off, simply press the **POWER** button. The unit will automatically shut-off after approximately ten minutes.

**FEVERLINE INDICATOR**

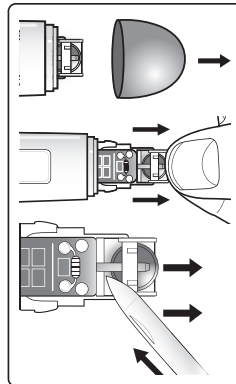
This thermometer includes our Feverline Indicator, the colored bars next to the digital display. After the measurement, the small triangle will appear with the results, offering a quick visual cue where the results fall—no fever, slight fever or fever. If the result is below 96.4°F (35.8°C), then there will be no indicator.



Temperature	Color	Result
96.4°F≤99.0°F (35.8°C≤37.2°C)	Green	No Fever Present
99.0°F≤100.0°F (37.2°C≤37.8°C)	Yellow	Slight Fever
100.0°F≤109.9°F (37.8°C≤42.9°C)	Red	Fever

**REPLACING THE BATTERY**

This thermometer includes 1 LR41 alkaline or SR41 silver oxide battery. If the battery is low or expired, the battery symbol will appear on the display; replace the battery as soon as possible.



1. Remove the battery cap by pulling gently.
2. Looking at the unit from the back side (ratings label face up) carefully slide the battery tray out so the entire battery is exposed.
3. Remove the battery with a non-metal tool. Do not attempt to remove the thin plastic battery cover bar.
4. Replace the battery with a LR41 alkaline or SR41 silver oxide type battery with the positive (+) side facing up.
5. Carefully replace the battery cap.
6. Do not dispose of used batteries in the trash. Consult your local recycling center for the proper way to dispose of batteries in your area. Keep used batteries away from children, pets and excessive heat.

**PROBE COVER USE**

Disposable, hygienic probe covers are recommended for use with stick thermometers to prevent contamination. Probe covers are intended for one-time use only; a new probe cover should be used with each application. Probe covers can be ordered using the attached form or at your local retailer.

**CARE AND CLEANING INSTRUCTIONS**

Store the unit in the provided protective case when not in use. Do not store the thermometer where it will be exposed to direct sunlight, dust or humidity. Avoid extreme temperatures. Do not attempt to disassemble the unit.

Before and after use—clean the thermometer by wiping with rubbing alcohol (70% isopropyl alcohol) diluted with water, or wash with cold, soapy water. Use only a mild, non-abrasive soap. Do not submerge in any liquid or autoclave. Wipe the thermometer with a dry cloth and allow to air dry.

Never sterilize by boiling, steam gas or autoclave.

**TROUBLESHOOTING / ERROR CODES**

Performance may be degraded should one or more of the following occur:

- Operation outside stated temperature and humidity range
- Storage outside state temperature and humidity range
- Mechanical shock
- Patient temperature is below ambient temperature

Error	Problem/Cause	Solution
Hi °F(°C)	The measured temperature is above 109.9°F (42.9°C)	Results are above range; wait several minutes and attempt new measurement.
Lo °F(°C)	The measured temperature is below 90.0°F (32°C)	Results are above range; wait several minutes and attempt new measurement.
Err	Unit malfunctioned	Attempt new measurement; if error persists contact Customer Care.
Blank Display	Unit will not power on	Battery is depleted; battery polarity may be incorrect; check battery and replace with a new battery if necessary.

**PRODUCT SPECIFICATIONS**

- BATTERY:** 1 LR41 or SR41 battery
- BATTERY LIFE:** Approximately 24 months; minimum of 1000 measurements
- AUTOMATIC SHUT-OFF:** Approximately after 10 minutes of non-use
- MEASUREMENT RANGE:** 90.0°F – 109.9°F (32° – 42.9°C)
- ACCURACY:** ±0.2°F; 95.9°F - 107.6°F (±0.1°C, 35.5°C - 42.0°C); ±0.4°F (0.2°C) outside of that range
- OPERATING TEMPERATURE:** 41°F – 104.0°F (5°C – 40°C); Humidity 15-95% (non condensing)
- STORAGE TEMPERATURE:** -4.0°F – 131.0°F (-20°C – 55°C); Humidity 15-95% (non condensing)
- MEASUREMENT SCALE:** Fahrenheit and Celsius
- MEMORY:** Recall of last measurement taken
- DISPLAY:** Liquid crystal display
- DIMENSIONS:** 4.9" X 1.7" X .35"
- WEIGHT:** .02 ounces with batteries

Specifications are subject to change without notice.

**FCC STATEMENT**

IMPORTANT INFORMATION REQUIRED BY THE FCC

This device complies with Part 15 of the FCC Rules. Operation is subject to the following two conditions: (1) this device may not cause harmful interference; and (2) this device must accept any interference received, including interference that may cause undesirable operation.

NOTE: This equipment has been tested and found to comply with the limits for a Class B digital device, pursuant to Part 15 of the FCC Rules. These limits are designed to provide reasonable protection against harmful interference in a residential installation. This equipment generates, uses, and can radiate radio frequency energy, and if not installed and used in accordance with the instructions, may cause harmful interference to radio communications. However, there is no guarantee that interference will not occur in a particular installation. If this equipment does cause harmful interference to radio or television reception, which can be determined by turning the equipment off and on, the user is encouraged to try to correct the interference by one or more of the following measures:

- Reorient or relocate the receiving antenna.
- Increase the separation between the equipment and receiver.
- Connect the equipment into an outlet on a circuit different from that to which the receiver is connected.
- Consult the dealer or an experienced radio/TV technician for help.

CAUTION: Changes or modifications not expressly approved by the party responsible for compliance could void the user's authority to operate the equipment.

**LIFETIME LIMITED WARRANTY**

Congratulations on your purchase of a 30-Second Digital Thermometer. Your Thermometer is covered by the following limited warranty commencing upon the date of purchase, and subject to the following terms and conditions:

The Warrantor warrants that its Thermometer will be free from defects in materials and workmanship under normal consumer usage for the life of the product for the original purchaser of the Thermometer. Periodic maintenance, repair and replacement of parts due to normal wear and tear are excluded from coverage. Defects or damage that result from: (a) improper operation, storage, misuse or abuse, accident or neglect, such as physical damage (cracks, scratches, etc.) to the surface of the product resulting from misuse; (b) contact with liquid, water, rain, extreme humidity or heavy perspiration, sand, dirt or the like, extreme heat, or food; (c) use of the Thermometer for commercial purposes or subjecting the Thermometer to abnormal usage or conditions; or (d) other acts which are not the fault of the Warrantor, are excluded from coverage. This warranty does not cover batteries or other power sources that may be provided with, or used with the Thermometer.

If the Digital Thermometer fails to conform to this limited warranty, return the Thermometer to: **Attn: Repair Department, 1175 Lakeside Drive, Gurnee, IL, 60031**. When returning a product, please also include: (i) a copy of your receipt, bill of sale or other comparable proof of purchase; (ii) a written description of the problem; and (iii) your name, address and telephone number. Carefully package the product to avoid any damage that may occur while in transit; shipping insurance with returned receipt is recommended. At our option, the warrantor will repair or replace the unit found to be defective in materials or workmanship under normal consumer usage. The purchaser will be notified of any additional repairs required prior to completing the repair, and will be responsible for parts charges, if any, and repair charges not covered by this limited warranty.

EXCEPT AS PROVIDED FOR IN THIS LIMITED WARRANTY, ALL EXPRESS AND IMPLIED WARRANTIES AND CONDITIONS ARE DISCLAIMED, INCLUDING WITHOUT LIMITATION THE IMPLIED WARRANTIES OF MERCHANTABILITY AND FITNESS FOR A PARTICULAR PURPOSE. THE REPAIR OR REPLACEMENT AS PROVIDED UNDER THIS LIMITED WARRANTY IS THE EXCLUSIVE REMEDY OF THE CONSUMER, AND IS PROVIDED IN LIEU OF ALL OTHER WARRANTIES, EXPRESS OR IMPLIED. IN NO EVENT SHALL THE WARRANTOR BE LIABLE, WHETHER IN CONTRACT OR TORT (INCLUDING NEGLIGENCE) FOR DAMAGES IN EXCESS OF THE PURCHASE PRICE OF THE PRODUCT, OR FOR ANY INDIRECT, INCIDENTAL, SPECIAL OR CONSEQUENTIAL DAMAGES OF ANY KIND, OR FOR DAMAGES TO, OR LOSS OF, OTHER PROPERTY OR EQUIPMENT OR PERSONAL INJURIES TO THE FULL EXTENT THESE DAMAGES MAY BE DISCLAIMED BY LAW.

Some states and jurisdictions do not allow the limitation or exclusion of incidental or consequential damages, or limitation on the length of an implied warranty, so the above limitations or exclusions may not apply to you. This warranty gives you specific legal rights, and you may also have other rights that vary from state to state or from one jurisdiction to another.

**INSTRUCTIONS • ENGLISH**

**PROBE COVER ORDER FORM**

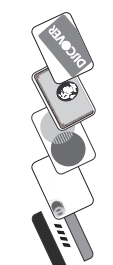
Disposable Probe Covers 100 Pack (Model 08-322) Qty. \_\_\_\_\_ @ \$5.00 ea. \$ \_\_\_\_\_

SUBTOTAL \$ \_\_\_\_\_

Illinois shipments add 8% Sales Tax \$ \_\_\_\_\_

Shipping, handling & insurance \$ 5.00

ORDER TOTAL \$ \_\_\_\_\_



**PAYMENT METHOD:**

Check or Money Order  VISA  MasterCard

Discover  Diners Club  American Express

Card No. \_\_\_\_\_ Security Code \_\_\_\_\_

Expiration Date: \_\_\_\_\_

Signature \_\_\_\_\_

Print Name \_\_\_\_\_

Please allow 2 weeks for delivery; this order form is for shipment within the Continental U.S. and Canada only.

**Thank you for your order!**  
Please send a copy of this form with your payment to:  
Veridian Healthcare, LLC  
Attn: Customer Service  
1175 Lakeside Drive  
Gurnee, IL 60031

**SHIP TO ADDRESS:**

Name \_\_\_\_\_

Address \_\_\_\_\_

City \_\_\_\_\_ State \_\_\_\_\_ Zip \_\_\_\_\_

Daytime Telephone No. (\_\_\_\_) \_\_\_\_\_

**BILL TO ADDRESS: If different from SHIP TO address**

Name \_\_\_\_\_

Address \_\_\_\_\_

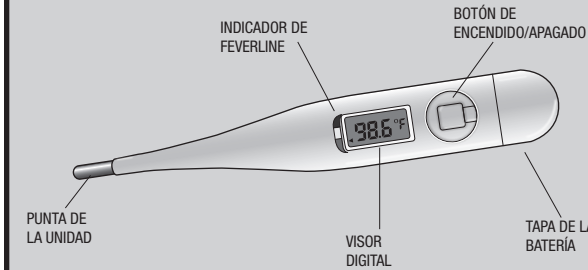
City \_\_\_\_\_ State \_\_\_\_\_ Zip \_\_\_\_\_

Daytime Telephone No. (\_\_\_\_) \_\_\_\_\_

# 30-Segundo Termómetro

Model: 59-309

**GRACIAS POR LA COMPRA DE UN 30-SEGUNDA TERMÓMETRO USTED. POR FAVOR, LEA ATENTAMENTE ESTAS INSTRUCCIONES PARA ASEGURAR EL USO ADECUADO Y EL FUNCIONAMIENTO SEGURO DEL TERMÓMETRO.**



### LEA Y GUARDE ESTAS INSTRUCCIONES

- No tiene la finalidad de diagnosticar ni tratar ningún problema de salud o enfermedad y no debe usarse en lugar de consultar a un médico u otro profesional médico.
- Los termómetros solo deben usarse bajo la supervisión de un adulto.
- Se debe sostener el termómetro cuando está en uso; el paciente debe estar sentado o acostado durante la lectura de la temperatura.

### TEMPERATURA CORPORAL NORMAL Y FIEBRE

La temperatura corporal puede oscilar entre 97°F y 100°F (36°C y 37.8°C) y aún se considera dentro del rango normal. La temperatura corporal 'normal', desde el punto de vista médico, es 98.6°F (37°). La temperatura corporal es comúnmente más baja al despertar que en cualquier otro momento durante el resto de las horas de vigilia de un individuo.

La temperatura corporal es comúnmente más baja en la mañana que en cualquier otro momento del día en que la persona está despierta.

Mediciones Bucales 97.0°F–100.0°F (36.1°C–37.8°C)

Mediciones Rectales 97.3°F–100.4°F (36.3°C–38.0°C)

Mediciones Axilares 95.4°F–99.0°F (35.2°C–37.2°C)

Se entiende por fiebre la temperatura corporal que es más elevada que la normal para esa persona. Es importante conocer qué es normal para una persona antes de determinar si tiene fiebre. Tomar la temperatura individual en forma constante, en el mismo lugar del cuerpo y a la misma hora todos los días, ayudará a determinar cuál es la temperatura normal de esa persona.

### CAMBIO ENTRE MODOS - OPERACIÓN EN FAHRENHEIT O CELSIUS

Esta unidad mide en Fahrenheit y en Celsius. Mientras la unidad está en APAGADA, oprima y mantenga pulsado el botón **POWER** (de encendido). Después de un breve autodiagnóstico, la unidad mostrará la última lectura en °F o en °C. Continúe pulsando el botón **POWER** y verá que en la pantalla se cambia el modo y aparece el nuevo modo de lectura de la temperatura. Suelte el botón **POWER** y comience su lectura.

### RECORDATORIO DE MEMORIA

Esta unidad incluye un recordatorio de la última medición realizada. Cuando la unidad esté APAGADA, oprima el botón **POWER** para encender la unidad y suelte. Después de la prueba de autodiagnóstico, la unidad mostrará brevemente la última lectura en la pantalla.

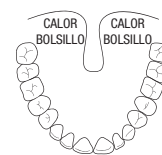
### INSTRUCCIONES DE USO

Presione y suelte el botón **POWER** para activar el termómetro. La unidad emitirá señales audibles (bips) y en el visor aparecerán todos los símbolos de visualización digital mientras realiza el autodiagnóstico antes de mostrar la última lectura en la memoria. NOTA: Si usa un capuchón protector, aplíquelo antes de encender del dispositivo.

### MEDICIONES BUCALES —

El tiempo aproximado de la medición es de 30 a 40 segundos

- Coloque la punta debajo de la lengua lo más cerca posible del espacio retromolar, tal como se indica en el diagrama. Las lecturas serán progresivamente más bajas cuanto más alejada del espacio retromolar esté la punta.
- Mantenga el termómetro en el lugar durante la lectura; no lo apriete con los dientes. La boca tiene que permanecer cerrada para que los resultados sean exactos.
- Durante la medición °F(°C) parpadeará mientras que los números suben en el visor. Cuando la lectura termina y se alcanzó la temperatura pico, °F dejará de parpadear y el resultado aparecerá en el visor.
- Si la lectura está por debajo de 100°F (37.7°C), la unidad emitirá diez señales audibles (bips) largas; si la lectura es de 100°F(37.7°C) o más, la unidad emitirá diez series de tres señales audibles (bips) cortas.
- Espere como mínimo un minuto antes intentar una nueva medición.
- Presione el botón **POWER** para apagar la unidad. La unidad se apagará de manera automática después de aproximadamente diez minutos.



### MEDICIONES AXILARES (DEBAJO DEL BRAZO) —

El tiempo aproximado de la medición es de 40 a 50 segundos

- Seque la axila con una toalla seca antes de la aplicación.
- Coloque la punta debajo del brazo de manera que quede tocando la piel; sostenga el termómetro de manera paralela, levemente inclinado hacia arriba, como lo indica el diagrama. Coloque el brazo cruzando el pecho para que la punta quede completamente cubierta.
- Durante la medición °F (°C) parpadeará mientras que los números suben en la pantalla. Cuando termina la lectura y se alcanzó la temperatura pico, °F dejará de parpadear y el resultado aparecerá en la pantalla.
- Si la lectura está por debajo de 100°F (37.7°C), la unidad emitirá diez señales audibles (bips) largas; si la lectura es de 100°F (37.7°C) o más, la unidad emitirá diez series de tres señales audibles cortas.
- Espere como mínimo un minuto antes intentar una nueva medición.
- Presione el botón **POWER** para apagar la unidad. La unidad se apagará de manera automática después de aproximadamente diez minutos.



### MEDICIONES RECTALES —

El tiempo aproximado de la medición es de 20 a 30 segundos

- Se recomienda usar un protector de punta si se hacen mediciones rectales; aplique un lubricante soluble en agua para facilitar la inserción.

- Recueste al paciente sobre su costado o estómago con las piernas colgando.
- Inserte suavemente la punta del termómetro NO MÁS DE .5 PULGADAS dentro del recto. Deténgase inmediatamente si nota resistencia.
- Mantenga el termómetro en el lugar durante la lectura.
- Durante la medición °F (°C) parpadeará mientras que los números suben en la pantalla. Cuando termina la lectura y se alcanzó la temperatura pico, °F dejará de parpadear y el resultado aparecerá en la pantalla
- Si la lectura está por debajo de 100°F (37.7°C), la unidad emitirá diez señales audibles (bips) largas; si la lectura es de 100°F (37.7°C) o más, la unidad emitirá diez series de tres señales audibles (bips) cortas.
- Espere como mínimo un minuto antes intentar una nueva medición.
- Presione el botón **POWER** para apagar la unidad. La unidad se apagará de manera automática después de aproximadamente diez minutos.

### FEVERLINE INDICATOR

Este termómetro incluye nuestro Indicador Feverline, las barras de colores a la izquierda de la pantalla digital. Después de la medición, el pequeño triángulo aparecerá con los resultados, que ofrece una señal visual rápida donde los resultados caen—sin fiebre, fiebre leve, o fiebre. Si el resultado es inferior a 96.4°F (35.8°C), entonces no habrá ningún indicador.

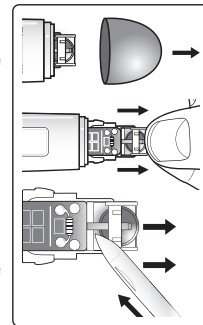
Temperatura	Color	Resultado
96.4°F≤99.0°F (35.8°C≤37.2°C)	Verde	No Presente Fever
99.0°F≤100.0°F (37.2°C≤37.8°C)	Amarillo	Fiebre Leve
100.0°F≤109.9°F (37.8°C≤42.9°C)	Rojo	Fiebre Medio



### CÓMO CAMBIAR LA BATERÍA

Cuando se necesite cambiar la batería aparecerá el símbolo indicador de poca batería en la parte inferior derecha del visor.

- Suavemente deslice la tapa de la batería quitándola de la unidad.
- Mirando a la unidad desde la parte trasera (clasificaciones etiqueta hacia arriba) cuidadosamente Deslice la bandeja de la batería hacia afuera por lo que se expone la batería toda.
- Quite la batería con una herramienta no metálica; no intente quitar la barra de la tapa de batería delgada de plástico.
- Cambie la batería por una batería alcalina LR41 o de óxido de plata SR41 con el signo (+) hacia arriba.
- Con cuidado coloque la tapa de la batería. centro de reciclado local sobre la forma adecuada de deshacerse de las baterías en su área. Mantenga las baterías lejos de los niños, mascotas y el calor excesivo.



### USO DE LA FUNDA PROTECTORA

Se recomienda usar fundas protectoras descartables e higiénicas para los termómetros para evitar la contaminación. Las fundas protectoras son para usar una vez; para cada aplicación se debe usar una nueva. Use el formulario adjunto para solicitarlas o pídalas a su revendedor local.

### CUIDADO DEL TERMÓMETRO E INSTRUCCIONES DE LIMPIEZA

Guarde la unidad en el estuche protector provisto cuando no esté en uso. No guarde el termómetro donde quede expuesto en forma directa a la luz solar, polvo o humedad. Evite las temperaturas extremas. No trate de desarmar la unidad, salvo para cambiar la batería.

Antes y después del uso: limpie el termómetro frotándolo con alcohol (70% de alcohol isopropílico) diluido en agua o lave con agua fría y jabón. Use solo un jabón suave, no abrasivo. No lo sumerja en líquido o autoclave. Limpie el termómetro con un paño seco y déjelo secar al aire.

Nunca esterilice por ebullición, vapor o autoclave.

### SOLUCIÓN DE PROBLEMAS / CÓDIGOS DE ERROR

El desempeño puede verse degradado en caso de tener lugar una o más de las siguientes circunstancias:

- Funcionamiento fuera de los rangos de temperatura y humedad especificados
- Almacenamiento fuera de los rangos de temperatura y humedad especificados
- Golpes mecánicos
- La temperatura del paciente es inferior a la temperatura ambiente

ERROR	PROBLEMA/CAUSA	SOLUCIÓN
Hi °F (°C) (°F) (Alto)	La temperatura medida está por encima de los 109.9 °F (42.9°C)	Los resultados están por encima del límite; espere algunos minutos y realice una nueva medición.
Lo °F (°C) (°F) (Bajo)	La temperatura medida está por debajo de los 90.0°F (32°C)	Los resultados están por encima del límite; espere algunos minutos y realice una nueva medición.
Err	La unidad no funcionó bien	Realice una nueva medición; si el error persiste comuníquese con el servicio de Atención al Cliente.
Visor en blanco	La unidad no se encenderá	La batería está agotada; probablemente la polaridad de la batería no sea la correcta; verifique la batería y reemplácela por una nueva si es necesario.

### ESPECIFICACIONES DEL PRODUCTO

<b>BATERÍA:</b>	1 batería LR41 or SR41
<b>VIDA ÚTIL DE LA BATERÍA:</b>	Aproximadamente 24 meses; 1000 mediciones como mínimo
<b>APAGADO AUTOMÁTICO:</b>	Después de aproximadamente 10 minutos sin usar
<b>RANGO DE MEDICIÓN:</b>	90.0°F – 109.9°F (32° – 42.9°C)
<b>PRECISIÓN:</b>	±0.2°F, 95.9°F - 107.6°F (±0.1°C, 35.5°C - 42.0°C); ±0.4°F (0.2°C) fuera de ese rango
<b>TEMPERATURA OPERATIVA:</b>	41°F – 104.0°F (5°C – 40°C); Humedad 15-95% (sin condensación)
<b>TEMPERATURA DE ALMACENAMIENTO:</b>	-4.0°F – 131.0°F (-20°C – 55°C); Humedad 15-95% (sin condensación)
<b>ESCALA DE MEDICIÓN:</b>	Fahrenheit y Celsius
<b>MEMORIA:</b>	Recuerda la última medición realizada
<b>PANTALLA:</b>	Pantalla de cristal líquido
<b>DIMENSIONES:</b>	4.9" X .7" X .35"
<b>PESO:</b>	.02 onzas con baterías

Las especificaciones están sujetas a cambios sin previo aviso.

### DECLARACIÓN DE LA FCC (Comisión Federal de Comunicaciones de los Estados Unidos) INFORMACIÓN MPORTANTE QUE REQUIERE LA FCC

Este aparato cumple con la Parte 15 de las normas de la FCC. El uso está sujeto a las siguientes dos condiciones: (1) el aparato no debe causar interferencias perjudiciales; y (2) el aparato debe aceptar cualquier interferencia recibida, incluyendo interferencias que puedan causar un funcionamiento inesperado.

NOTA: Este dispositivo se ha sometido a pruebas y se ha determinado que cumple con los límites establecidos para dispositivos digitales Clase B según se establece en la Parte 15 de las normas de la FCC. Estos límites están diseñados para brindar protección razonable contra interferencias dañinas en un ambiente residencial. Este equipo genera, utiliza y puede irradiar energía de radiofrecuencia, y de no ser instalado y utilizado de acuerdo con las instrucciones proporcionadas, puede interferir negativamente en las comunicaciones de radio. Sin embargo, no se puede garantizar que no se producirán interferencias de acuerdo con una instalación en particular. Si este equipo sí causara interferencias en la recepción de radio o televisión, lo cual se puede determinar apagando y encendiendo el equipo, se le recomienda al usuario que trate de corregir dicha interferencia tomando alguna de las siguientes medidas:

- Cambie la orientación o la ubicación de la antena receptora.
- Aumente la separación entre el aparato y el receptor.

Conecte el aparato a un tomacorriente que se encuentre en un circuito diferente al circuito en que está conectado el receptor.

Solicite asistencia al distribuidor o a un técnico especializado en radio/TV.

PRECAUCIÓN: Cambios o modificaciones que no haya aprobado expresamente la parte responsable por el cumplimiento podrían impedir que el usuario pueda operar el equipo.

### GARANTÍA DE VIDA ÚTIL LIMITADA

Felicitaciones por su compra de un Termómetro Digital. Su Termómetro Digital está cubierto por la siguiente garantía limitada a partir de la fecha de compra y está sujeto a los siguientes términos y condiciones: El Garante garantiza que su Termómetro estará libre de defectos en materiales y mano de obra bajo el uso normal del consumidor durante la vida útil del producto para el comprador original del Termómetro

Se excluyen de la cobertura el mantenimiento periódico, las reparaciones y el reemplazo de partes debidos al desgaste normal. Los defectos o daños que resulten de: (a) la operación incorrecta, el almacenamiento incorrecto, el uso inadecuado o abuso, accidente o negligencia, como el daño físico (grietas, raspones, etc.) en la superficie del producto resultado del uso inadecuado; (b) el contacto con líquidos, agua, lluvia, humedad extrema o transpiración abundante, arena, polvo o suciedad en general, calor extremo, o alimentos; (c) el uso del Termómetro Digital con propósitos comerciales o someter al Termómetro Digital a un uso o condiciones anormales; o (d) otros actos que no son culpa de warrantor, se excluyen de la cobertura. Esta garantía no cubre baterías ni otras fuentes de energía que se puedan suministrar o usar con el Producto.

Si el termómetro de Digitaces no puede ajustarse a esta garantía limitada, vuelva termómetro a: **Attn: Repair Department, 1175 Lakeside Drive, Gurnee, IL, 60031.** Cuando devuelva un producto, por favor incluya además: (i) una copia de su recibo, factura u otro comprobante de compra; (ii) una descripción por escrito del problema; y (iii) su nombre, dirección y número telefónico. Embale cuidadosamente el producto para evitar daños mientras está en tránsito; se recomienda contratar un seguro de envío con acuse de recibo. Según lo que elija, el Warrantor reparará o reemplazará la unidad que se considere defectuosa en materiales o mano de obra bajo el uso normal del consumidor. Al comprador se le notificará cualquier reparación adicional requerida antes de completar la reparación, y será responsable de pagar el cargo por las piezas, si lo hubiese, y los cargos de reparación que no estén cubiertos por esta garantía limitada.

EXCEPTO COMO LO DISPONE ESTA GARANTÍA LIMITADA, NO SE ACEPTA RESPONSABILIDAD ALGUNA POR TODAS LAS GARANTÍAS Y CONDICIONES EXPRESAS E IMPLÍCITAS, INCLUIDAS EN FORMA NO RESTRICTIVA, LAS GARANTÍAS IMPLÍCITAS DE COMERCIABILIDAD Y APTITUD PARA UN PROPÓSITO EN PARTICULAR. LA REPARACIÓN O REEMPLAZO, COMO SE ESTIPULA EN ESTA GARANTÍA LIMITADA, ES EL ÚNICO RECURSO EXCLUSIVO DEL CONSUMIDOR Y SE PROPORCIONA EN LUGAR DE TODAS LAS DEMÁS GARANTÍAS, EXPRESAS O IMPLÍCITAS. EN NINGÚN CASO EL WARRANTOR SERÁ RESPONSABLE, CON BASE EN OBLIGACIONES CONTRACTUALES O CULPA EXTRA CONTRACTUAL (INCLUIDA LA NEGLIGENCIA), POR DAÑOS Y PERJUICIOS QUE SUPEREN EL PRECIO DE COMPRA DEL PRODUCTO, O POR CUALQUIER DAÑO INDIRECTO, INCIDENTAL, ESPECIAL O CONSECUENTE DE CUALQUIER TIPO, O POR DAÑOS A OTRA PROPIEDAD O EQUIPO, O PERDIDA DE PROPIEDAD O EQUIPO O LESIONES PERSONALES, EN LAS MÁS AMPLIAS EXTENSION EN QUE LA LEY PERMITA EL DESCARGO DE LA RESPONSABILIDAD POR DICHA DAÑOS.

Algunos estados y jurisdicciones no permiten la limitación o exclusión de daños incidentales o consecuentes, o la limitación en la duración de una garantía implícita, de modo tal que las limitaciones o exclusiones podrían no aplicarse a usted. Esta garantía le otorga derechos legales específicos y usted también puede tener otros derechos, que varían dependiendo del estado o de una jurisdicción a otra.

# INSTRUCCIONES • ESPAÑOL

## PROBE COVER ORDER FORM

Disposable Probe Covers 100 Pack (Model 08-322) Qty. \_\_\_\_\_ @ \$5.00 ea. \$ \_\_\_\_\_  
 SUBTOTAL \$ \_\_\_\_\_  
 Illinois shipments add 8% Sales Tax \$ \_\_\_\_\_  
 Shipping, handling & insurance \$ 5.00  
 ORDER TOTAL \$ \_\_\_\_\_



**PAYMENT METHOD:**  
 Check or Money Order  VISA  MasterCard  
 Discover  Diners Club  American Express  
 Card No. \_\_\_\_\_ Security Code \_\_\_\_\_  
 Expiration Date: \_\_\_\_\_  
 Signature \_\_\_\_\_  
 Print Name \_\_\_\_\_

Please allow 2 weeks for delivery; this order form is for shipment within the Continental U.S. and Canada only.

### Thank you for your order!

Please send a copy of this form with your payment to:

Veridian Healthcare, LLC  
 Attn: Customer Service  
 1175 Lakeside Drive  
 Gurnee, IL 60031

**BILL TO ADDRESS: If different from SHIP TO address**

Name \_\_\_\_\_ Address \_\_\_\_\_ City \_\_\_\_\_ State \_\_\_\_\_ Zip \_\_\_\_\_  
 Daytime Telephone No. (\_\_\_\_) \_\_\_\_\_  
 Name \_\_\_\_\_ Address \_\_\_\_\_ City \_\_\_\_\_ State \_\_\_\_\_ Zip \_\_\_\_\_  
 Daytime Telephone No. (\_\_\_\_) \_\_\_\_\_

FAX CREDIT CARD ORDERS TO: 866-480-1717; QUESTIONS? 866-326-1313